

PROGETTO ESECUTIVO



PR FESR 2021 - 2027

BANDO PR FESR 2021-2027 - INTERVENTI DI RIQUALIFICAZIONE ENERGETICA E MIGLIORAMENTO/ ADEGUAMENTO SISMICO DEGLI EDIFICI PUBBLICI OBIETTIVO SPECIFICO 2 - AZIONI 2.1.1-2.2.1-2.4.1) BANDO 2022 ASILO NIDO *MAGICA BULA* - GARIGA DI *PODENZANO*

CUP: J64D23000570006



Committente:



COMUNE DI PODENZANO
Via Monte Grappa n. 100 , 29027 Podenzano (PC)

visto ed approvato:

Progetto e D.L.:

STUDIO TECNICO
Dott. Ing. Silvio Carini
Via Antonio Trivioli n.7 - 29122 Piacenza
Tel./Fax: 0523-711319 - mobile: 333-2895211
e-mail: ing.silviocarini@gmail.com p.e.c. silvio.carini@ingpec.eu

il Tecnico:

Dott. Ing. Silvio Carini

Oggetto elaborato:

PIANO DI SICUREZZA E COORDINAMENTO

Fase

ESE.

Tipo

TAV.

Elaborato

7

REV.	DATA	DESCRIZIONE
00	20 / 04 / 2023	EMESSO PER APPROVAZIONE
01	18 / 07 / 2023	EMESSO PER INTEGRAZIONE RIF. RICHIESTA 25298 DELL'11-07-2023
02	18 / 01 / 2024	EMESSO PER NULLA OSTA SOPRINTENDENZA
03	19 / 02 / 2024	EMESSO PER APPROVAZIONE STAZIONE APPALTANTE

redatto: Ing. Carini

controllato: Ing. Carini

- PROGETTO ESECUTIVO -

BANDO PR FESR 2021-2027 – INTERVENTI DI RIQUALIFICAZIONE ENERGETICA E MIGLIORAMENTO/ADEGUAMENTO SISMICO DEGLI EDIFICI PUBBLICI OBIETTIVO SPECIFICO 2 - AZIONI 2.1.1-2.2.1-2.4.1) BANDO 2022 – ASILO NIDO “MAGICA BULA” – GARIGA DI PODENZANO

CUP: J64D23000570006

Comune di Podenzano

Piano di sicurezza e coordinamento:

Sommario

1. FINALITA’	1
1.1. UTILIZZATORI DEL PIANO	1
1.2. RIFERIMENTI LEGISLATIVI	1
1.3. PROGRAMMA INFORMATIVO E FORMATIVO DI SICUREZZA PER IL PERSONALE	2
2. ANAGRAFICA DELL’OPERA	3
3. OGGETTO DELL’APPALTO	8
3.1. DESCRIZIONE SOMMARIA	8
3.2. DESCRIZIONE E FASI DELL’OPERA IN PROGETTO	9
3.3. PIANIFICAZIONE SOMMARIA DELL’OPERA	10
3.4. LAVORI COMPORTANTI RISCHI PARTICOLARI (ALLEGATO XI D.LGS. 81/08)	12
4. DOCUMENTI IN CANTIERE	13
4.1. DOCUMENTAZIONE DA CONSERVARE IN CANTIERE	13
4.2. CONTENUTI MINIMI DEL PIANO OPERATIVO DI SICUREZZA	13
4.1. CONTENUTI MINIMI DEL P.I.M.U.S.	15
4.2. DICHIARAZIONI RESE DAL DATORE DI LAVORO	15
4.3. DOCUMENTAZIONE FORNITA DALL’IMPRESA	16
5. CANTIERE	17
5.1. NORME DI CARATTERE GENERALE	17
5.2. AREA DI CANTIERE	17
5.2.1. IDENTIFICAZIONE DEI RISCHI INDOTTI DAL SITO AL CANTIERE	17
5.2.2. RISCHI INDOTTI DAL CANTIERE ALL’AREA CIRCOSTANTE	18
5.3. ORGANIZZAZIONE DEL CANTIERE	18
5.3.1. RECINZIONE DI CANTIERE	18
5.3.2. ACCESSI ALL’AREA DEL CANTIERE	18
5.3.3. VIABILITÀ DI CANTIERE	18
5.3.4. STOCCAGGIO E DEPOSITI	18
5.3.5. SERVIZI ED INSEDIAMENTI	19
5.3.6. IMPIANTO ELETTRICO DI CANTIERE.....	19
5.3.7. IMPIANTO FISSO DI ILLUMINAZIONE DEL CANTIERE.....	21
5.3.8. IMPIANTO DI TERRA – IMPIANTO DI PROTEZIONE CONTRO LE SCARICHE ATMOSFERICHE	21
5.3.9. ATTREZZATURE DI LAVORO	22
5.3.10. SEGNALETICA DI SICUREZZA.....	22
5.3.11. DISPOSITIVI DI PROTEZIONE INDIVIDUALE.....	23
5.3.12. SORVEGLIANZA SANITARIA E PRONTO SOCCORSO	25
5.3.13. PROCEDURE DI EMERGENZA.....	25
5.3.14. PRIMA ASSISTENZA INFORTUNI	26
5.3.15. MOVIMENTAZIONE MANUALE DEI CARICHI	27
5.3.16. PREVENZIONE INCENDI.....	28
5.3.17. REGOLE DI COMPORTAMENTO IN CASO DI INCENDIO.....	29
5.3.18. ADEMPIMENTI PER I RIFIUTI E LE MACERIE PRODOTTE NEL CANTIERE	30
5.3.19. REGOLAMENTO DI CANTIERE	31

- PROGETTO ESECUTIVO -

**BANDO PR FESR 2021-2027 – INTERVENTI DI RIQUALIFICAZIONE ENERGETICA E
MIGLIORAMENTO/ADEGUAMENTO SISMICO DEGLI EDIFICI PUBBLICI OBIETTIVO SPECIFICO 2 -
AZIONI 2.1.1-2.2.1-2.4.1) BANDO 2022 – ASILO NIDO “MAGICA BULA” – GARIGA DI PODENZANO**

CUP: J64D23000570006

Comune di Podenzano

Piano di sicurezza e coordinamento:

6. PIANIFICAZIONE DELL’OPERA	34
6.1. CRONOPROGRAMMA LAVORI	36
7. ANALISI DEI RISCHI.....	37
7.1. RISCHIO DI CADUTA DALL’ALTO DURANTE LE LAVORAZIONI IN QUOTA	37
7.2. RISCHIO DI CADUTA DI MATERIALE DALL’ALTO	37
7.3. RISCHIO DI ELETTROCUZIONE.....	37
7.4. PROTEZIONE DEI LAVORATORI CONTRO I RISCHI DI ESPOSIZIONE AL RUMORE	37
8. INTERFERENZE TRA LE LAVORAZIONI ED AZIONI DI COORDINAMENTO	38
9. STIMA DEI COSTI DELLA SICUREZZA	40
9.1. APPRESTAMENTI PREVISTI NEL PSC.....	40
10. NUMERI DI TELEFONO UTILI.....	42
11. ALLEGATI AL PSC – PLANIMETRIE DI PROGETTO.....	43
12. ALLEGATI AL PSC - FASCICOLO CON LE CARATTERISTICHE DELL’OPERA.....	45
12.1. INTRODUZIONE.....	45
12.2. CONTENUTI.....	45
12.3. CAPITOLO I - DESCRIZIONE DELL’OPERA - SOGGETTI COINVOLTI	46
12.4. CAPITOLO II - INDIVIDUAZIONE DEI RISCHI, DELLE MISURE PREVENTIVE E PROTETTIVE IN DOTAZIONE DELL’OPERA E DI QUELLE AUSILIARIE.....	49
12.5. CAPITOLO III - INDICAZIONI PER LA DEFINIZIONE DEI RIFERIMENTI DELLA DOCUMENTAZIONE DI SUPPORTO ESISTENTE	56

- PROGETTO ESECUTIVO -

BANDO PR FESR 2021-2027 – INTERVENTI DI RIQUALIFICAZIONE ENERGETICA E MIGLIORAMENTO/ADEGUAMENTO SISMICO DEGLI EDIFICI PUBBLICI OBIETTIVO SPECIFICO 2 - AZIONI 2.1.1-2.2.1-2.4.1) BANDO 2022 – ASILO NIDO “MAGICA BULA” – GARIGA DI PODENZANO

CUP: J64D23000570006

Comune di Podenzano

Piano di sicurezza e coordinamento:

1. FINALITA’

Il presente piano di sicurezza e coordinamento, redatto dal sottoscritto **Dott. Ing. Silvio Carini** incaricato dal **Comune di Podenzano** (in forza di contratto stipulato in data 19-01-2024 determina n° 16 del 18-01-2024) di assolvere le funzioni di Coordinatore in materia di sicurezza e salute durante la progettazione dell’opera, collega le misure di prevenzione al processo lavorativo ed ai metodi di esecuzione delle opere in funzione dei rischi conseguenti; inoltre il piano coordina le diverse figure professionali operanti nello stesso cantiere e rappresenta anche un valido strumento di formazione ed informazione degli addetti per la sicurezza collettiva ed individuale, oltre ad avere funzioni operative.

Tale piano sarà soggetto ad aggiornamento, durante l’esecuzione dei lavori, da parte del Coordinatore in materia di sicurezza e salute durante la realizzazione dell’opera, che potrà recepire le proposte di integrazione presentate sia dall’impresa esecutrice sia dal medico competente dell’impresa.

1.1. utilizzatori del piano

Il piano sarà utilizzato:

- dai responsabili dell’impresa come guida per applicare le misure adottate ed effettuare la mansione di controllo
- dai lavoratori e, in particolar modo, dal loro rappresentante dei lavoratori
- dal committente e responsabile dei lavori per esercitare il controllo
- dal coordinatore per l’esecuzione dei lavori per l’applicazione dei contenuti del piano
- dal progettista e direttore dei lavori per operare nell’ambito delle loro competenze
- dalle altre Imprese e lavoratori autonomi operanti in cantiere
- dalle Autorità competenti preposte alle verifiche ispettive di controllo del cantiere.

1.2. riferimenti legislativi

Le misure di prevenzione e protezione da adottare, gli adempimenti e gli obblighi da ottemperare, i ruoli e le responsabilità, le sanzioni previste risultano conformi all’attuale quadro legislativo.

La politica di sicurezza attuata nel cantiere per:

- **Interventi di miglioramento sismico ed efficientamento energetico dell’immobile sito in località Gariga di Podenzano, destinato ad asilo nido**

si articola in un programma generale secondo i principi generali di tutela della salute e della sicurezza dei lavoratori in attuazione delle direttive in materia e comprende:

- l’attuazione delle misure tecniche ed organizzative imposte dalle norme di legge ovvero suggerite da quelle di buona tecnica o dalla valutazione dei rischi finalizzate a ridurre le situazioni di rischio e la probabilità del verificarsi dell’infortunio;

- PROGETTO ESECUTIVO -

BANDO PR FESR 2021-2027 – INTERVENTI DI RIQUALIFICAZIONE ENERGETICA E MIGLIORAMENTO/ADEGUAMENTO SISMICO DEGLI EDIFICI PUBBLICI OBIETTIVO SPECIFICO 2 - AZIONI 2.1.1-2.2.1-2.4.1) BANDO 2022 – ASILO NIDO “MAGICA BULA” – GARIGA DI PODENZANO

CUP: J64D23000570006

Comune di Podenzano

Piano di sicurezza e coordinamento:

- la sensibilizzazione e consultazione dei rappresentanti dei lavoratori per la sicurezza, l'informazione dei lavoratori operanti;
- la fornitura, dotazione e disposizioni d'uso dei mezzi di protezione personali.

1.3. programma informativo e formativo di sicurezza per il personale

Ciascun datore di lavoro deve ottemperare alle seguenti disposizioni:

- riunione con il capo cantiere e con i preposti per l'illustrazione dei piani
- riunione di sicurezza con i lavoratori per rendere edotti gli stessi sui rischi specifici delle lavorazioni
- riunioni periodiche con il capo cantiere e con i preposti in presenza di eventuali lavorazioni interferenti, per concordare eventuali misure di sicurezza da adottare
- colloquio con eventuali lavoratori infortunati per l'esame delle cause e delle circostanze che hanno determinato l'infortunio al fine di individuare l'eventuale presenza di rischi ed adottare le relative misure di prevenzione
- il presente piano deve essere preventivamente esaminato e discusso in ogni parte con il capo cantiere e con i vari preposti. In tale sede, eventuali osservazioni, se ritenute valide, devono essere formalizzate per iscritto, per consentire di effettuare le eventuali modifiche migliorative dello stato di sicurezza
- il piano di sicurezza, prima dell'inizio dei lavori, deve essere illustrato, per la parte di relativa competenza, a tutto il personale dipendente occupato nel cantiere, ed a loro eventuale esplicita richiesta, anche alle organizzazioni sindacali
- la persona incaricata dell'illustrazione del piano è tenuta ad accertarsi che tutto il personale abbia ben compreso la natura dei rischi presenti nella lavorazione ed il comportamento corretto da tenere nello svolgimento delle mansioni affidate.
- copia del piano di sicurezza deve essere consegnata al capo cantiere ed ai preposti che sovrintendono i lavori
- il piano di sicurezza deve essere esibito, ai funzionari addetti alla vigilanza.

- PROGETTO ESECUTIVO -

BANDO PR FESR 2021-2027 – INTERVENTI DI RIQUALIFICAZIONE ENERGETICA E MIGLIORAMENTO/ADEGUAMENTO SISMICO DEGLI EDIFICI PUBBLICI OBIETTIVO SPECIFICO 2 - AZIONI 2.1.1-2.2.1-2.4.1) BANDO 2022 – ASILO NIDO “MAGICA BULA” – GARIGA DI PODENZANO

CUP: J64D23000570006

Comune di Podenzano

Piano di sicurezza e coordinamento:

2. ANAGRAFICA DELL'OPERA

Denominazione del cantiere:	PROGETTO DENOMINATO “INTERVENTO DI MIGLIORAMENTO SISMICO E EFFICIENTAMENTO ENERGETICO DELL’IMMOBILE SITO IN LOCALITA’ GARIGA DI PODENZANO DESTINATO AD ASILO NIDO”
Localizzazione dei lavori:	Comune di Podenzano Località Gariga – Strada Faggiola n.2
Committente:	Comune di Podenzano Via Monte Grappa n.100 –Podenzano (PC)
R.U.P.:	Ing. Pierluigi Piccolo Via Monte Grappa n.3 – Podenzano (PC)
Progettista Architettonico:	Dott. Ing. Silvio Carini Via Antonio Trivioli n.7 - Piacenza
Direzione dei Lavori generale:	Dott. Ing. Silvio Carini Via Antonio Trivioli n.7 - Piacenza
Coordinatore per la Sicurezza in fase di progettazione:	Dott. Ing. Silvio Carini Via Antonio Trivioli n.7 - Piacenza
Coordinatore per la esecuzione dei lavori:	_____ _____
Data presunta inizio lavori:	15 / 06 / 2024
Durata presunta dei lavori:	199 giorni solari consecutivi
Lavoratori previsti (n° max):	—
Imprese previste (n°):	—
Lavoratori autonomi:	—
Importo dei lavori (stimato):	€ 732.865,13 circa oltre I.V.A. di cui € 34.292,89 di oneri per la sicurezza

- PROGETTO ESECUTIVO -

*BANDO PR FESR 2021-2027 – INTERVENTI DI RIQUALIFICAZIONE ENERGETICA E
MIGLIORAMENTO/ADEGUAMENTO SISMICO DEGLI EDIFICI PUBBLICI OBIETTIVO SPECIFICO 2 -
AZIONI 2.1.1-2.2.1-2.4.1) BANDO 2022 – ASILO NIDO “MAGICA BULA” – GARIGA DI PODENZANO*

CUP: J64D23000570006

Comune di Podenzano

Piano di sicurezza e coordinamento:

- PROGETTO ESECUTIVO -

BANDO PR FESR 2021-2027 – INTERVENTI DI RIQUALIFICAZIONE ENERGETICA E
MIGLIORAMENTO/ADEGUAMENTO SISMICO DEGLI EDIFICI PUBBLICI OBIETTIVO SPECIFICO 2 -
AZIONI 2.1.1-2.2.1-2.4.1) BANDO 2022 – ASILO NIDO “MAGICA BULA” – GARIGA DI PODENZANO

CUP: J64D23000570006

Comune di Podenzano

Piano di sicurezza e coordinamento:

DATI IMPRESE

IMPRESA APPALTATRICE O MANDATARIA	
<i>Specializzazione dell'impresa</i>	Opere edili, sussidiarie ed assistenze murarie
<i>Iscrizione alla Camera di Commercio</i>	
<i>Sede</i>	
<i>Datore di lavoro</i>	
<i>Responsabile del Servizio di prevenzione e protezione</i>	
<i>Direttore tecnico di cantiere</i>	
<i>Assistente di cantiere</i>	
<i>Rappresentante dei lavoratori per la sicurezza</i>	
<i>Medico competente</i>	

IMPRESA SUBAPPALTATRICE	
<i>Specializzazione dell'impresa</i>	Opere di carpenteria metallica per strutture in c.a.
<i>Iscrizione alla Camera di Commercio</i>	
<i>Sede</i>	
<i>Datore di lavoro</i>	
<i>Responsabile del Servizio di prevenzione e protezione</i>	
<i>Direttore tecnico di cantiere</i>	
<i>Assistente di cantiere</i>	
<i>Rappresentante dei lavoratori per la sicurezza</i>	
<i>Medico competente</i>	

IMPRESA SUBAPPALTATRICE	
<i>Specializzazione dell'impresa</i>	Opere da restauratore
<i>Iscrizione alla Camera di Commercio</i>	
<i>Sede</i>	
<i>Datore di lavoro</i>	
<i>Responsabile del Servizio di prevenzione e protezione</i>	
<i>Direttore tecnico di cantiere</i>	
<i>Assistente di cantiere</i>	
<i>Rappresentante dei lavoratori per la sicurezza</i>	
<i>Medico competente</i>	

IMPRESA SUBAPPALTATRICE	
<i>Specializzazione dell'impresa</i>	Opere da pavimentista
<i>Iscrizione alla Camera di Commercio</i>	
<i>Sede</i>	
<i>Datore di lavoro</i>	
<i>Responsabile del Servizio di prevenzione e protezione</i>	
<i>Direttore tecnico di cantiere</i>	
<i>Assistente di cantiere</i>	
<i>Rappresentante dei lavoratori per la sicurezza</i>	

- PROGETTO ESECUTIVO -

BANDO PR FESR 2021-2027 – INTERVENTI DI RIQUALIFICAZIONE ENERGETICA E
MIGLIORAMENTO/ADEGUAMENTO SISMICO DEGLI EDIFICI PUBBLICI OBIETTIVO SPECIFICO 2 -
AZIONI 2.1.1-2.2.1-2.4.1) BANDO 2022 – ASILO NIDO “MAGICA BULA” – GARIGA DI PODENZANO

CUP: J64D23000570006

Comune di Podenzano

Piano di sicurezza e coordinamento:

Medico competente	
-------------------	--

IMPRESA SUBAPPALTATRICE	
Specializzazione dell'impresa	Opere da decoratore e tinteggiature
Iscrizione alla Camera di Commercio	
Sede	
Datore di lavoro	
Responsabile del Servizio di prevenzione e protezione	
Direttore tecnico di cantiere	
Assistente di cantiere	
Rappresentante dei lavoratori per la sicurezza	
Medico competente	

IMPRESA SUBAPPALTATRICE	
Specializzazione dell'impresa	
Iscrizione alla Camera di Commercio	
Sede	
Datore di lavoro	
Responsabile del Servizio di prevenzione e protezione	
Direttore tecnico di cantiere	
Assistente di cantiere	
Rappresentante dei lavoratori per la sicurezza	
Medico competente	

IMPRESA APPALTATRICE O MANDATARIA	
Specializzazione dell'impresa	
Iscrizione alla Camera di Commercio	
Sede	
Datore di lavoro	
Responsabile del Servizio di prevenzione e protezione	
Direttore tecnico di cantiere	
Assistente di cantiere	
Rappresentante dei lavoratori per la sicurezza	
Medico competente	

IMPRESA APPALTATRICE O MANDATARIA	
Specializzazione dell'impresa	
Iscrizione alla Camera di Commercio	
Sede	
Datore di lavoro	
Responsabile del Servizio di prevenzione e protezione	
Direttore tecnico di cantiere	
Assistente di cantiere	
Rappresentante dei lavoratori per la sicurezza	

- PROGETTO ESECUTIVO -

BANDO PR FESR 2021-2027 – INTERVENTI DI RIQUALIFICAZIONE ENERGETICA E
MIGLIORAMENTO/ADEGUAMENTO SISMICO DEGLI EDIFICI PUBBLICI OBIETTIVO SPECIFICO 2 -
AZIONI 2.1.1-2.2.1-2.4.1) BANDO 2022 – ASILO NIDO “MAGICA BULA” – GARIGA DI PODENZANO

CUP: J64D23000570006

Comune di Podenzano

Piano di sicurezza e coordinamento:

<i>Medico competente</i>	
--------------------------	--

DATI LAVORATORI AUTONOMI

<i>Generalità</i>	
<i>Specializzazione dell'impresa</i>	
<i>Iscrizione alla Camera di Commercio</i>	
<i>Sede</i>	
<i>Medico competente</i>	

<i>Generalità</i>	
<i>Specializzazione dell'impresa</i>	
<i>Iscrizione alla Camera di Commercio</i>	
<i>Sede</i>	
<i>Medico competente</i>	

- PROGETTO ESECUTIVO -

BANDO PR FESR 2021-2027 – INTERVENTI DI RIQUALIFICAZIONE ENERGETICA E MIGLIORAMENTO/ADEGUAMENTO SISMICO DEGLI EDIFICI PUBBLICI OBIETTIVO SPECIFICO 2 - AZIONI 2.1.1-2.2.1-2.4.1) BANDO 2022 – ASILO NIDO “MAGICA BULA” – GARIGA DI PODENZANO

CUP: J64D23000570006

Comune di Podenzano

Piano di sicurezza e coordinamento:

3. OGGETTO DELL'APPALTO

3.1. Descrizione sommaria

L'intervento interessa il fabbricato ad uso asilo nido sito in località Gariga di Podenzano e prevede la riqualificazione generale, sia dal punto di vista energetico che strutturale (con conseguente miglioramento sismico).

L'edificio risulta sottoposto a tutela ai sensi del D.lgs 42/2004 e pertanto le scelte strutturali ed impiantistiche sono state condizionate dagli aspetti relativi alla conservazione del bene.

Nel dettaglio l'obiettivo principale del progetto è quello di eliminare le vulnerabilità strutturali evidenziate nella valutazione di sicurezza (allo stato attuale il fabbricato resiste a circa il 30% del sisma di progetto) e migliorarlo entro il massimo compatibile con la tutela del bene arrivando a raddoppiare il coefficiente di sicurezza nei confronti delle azioni sismiche.

Il secondo obiettivo riguarda invece la riqualificazione energetica del fabbricato e la dotazione di impianti coerenti con la destinazione d'uso di asilo nido.



1. Individuazione dell'area d'intervento nel contesto del centro urbano

La georeferenziazione dell'area, eseguita consultando Google Earth, ha permesso di desumere le seguenti coordinate geografiche: latitudine 44°58'59.6"N longitudine 9°41'11.0"E.

- *fondazioni superficiali a platea in calcestruzzo armato;*

- PROGETTO ESECUTIVO -

BANDO PR FESR 2021-2027 – INTERVENTI DI RIQUALIFICAZIONE ENERGETICA E MIGLIORAMENTO/ADEGUAMENTO SISMICO DEGLI EDIFICI PUBBLICI OBIETTIVO SPECIFICO 2 - AZIONI 2.1.1-2.2.1-2.4.1) BANDO 2022 – ASILO NIDO “MAGICA BULA” – GARIGA DI PODENZANO

CUP: J64D23000570006

Comune di Podenzano

Piano di sicurezza e coordinamento:

In particolare:

- Per quanto riguarda l'efficientamento energetico dell'immobile si prevedono i seguenti interventi:

- Rimozione dell'impianto di riscaldamento esistente, con l'eliminazione dei termosifoni presenti nei diversi ambienti;
- Applicazione di controparete isolante interna a tutti i piani: la stratigrafia prevista è composta da 10 cm di isolamento in lana di roccia oltre ai pannelli in cartongesso, per un totale di 12,5 cm di spessore;
- Installazione pompa di calore idronica;
- Realizzazione di controsoffitto in pannelli radianti e lastra di cartongesso (soffitti del piano rialzato e del piano primo);
- Installazione di ventilconvettori per il piano seminterrato
- Realizzazione di impianto di ventilazione meccanica;
- Isolamento dell'estradosso del solaio di sottotetto con lana di roccia;
- Sostituzione dei serramenti esistenti

- Per quanto riguarda il miglioramento sismico dell'immobile si prevedono i seguenti interventi:

- Realizzazione di intonaco armato sui setti centrali aventi spessore di circa 30 cm in modo da conferire un miglior comportamento sismoresistente agli stessi;
- Rinforzo con intonaco armato dei pilastri a sostegno del terrazzo esterno realizzati in mattoni pieni;
- Rinforzo strutturale del primo solaio e del solaio di sottotetto tramite la realizzazione di una struttura metallica adeguatamente ammortata alle pareti perimetrali e opportunamente controventata con tiranti metallici in grado di conferire sufficiente rigidità all'impalcato esistente;
- Consolidamento delle rampe della scala tramite messa in opera di profili in acciaio.
- Eliminazione di forze puntuali di elevata entità attraverso la redistribuzione dei carichi del solaio di sottotetto tramite struttura metallica di cui al punto precedente;
- Interventi di cucì scucì volti al ripristino di porzioni di muratura ammalorate e/o degradate;
- Interventi di ripristino della continuità muraria tramite chiusura di aperture e nicchie in modo da conferire una miglior capacità sismica ai setti portanti esistenti.

3.2. Descrizione e fasi dell'opera in progetto

DESCRIZIONE DEI LAVORI IN APPALTO

L'appalto ha per oggetto l'esecuzione, comprese le relative forniture, delle opere che di seguito si sintetizzano:

- perimetrazione dell'area di cantiere tramite recinzioni provvisorie e allestimento area;

- PROGETTO ESECUTIVO -

BANDO PR FESR 2021-2027 – INTERVENTI DI RIQUALIFICAZIONE ENERGETICA E MIGLIORAMENTO/ADEGUAMENTO SISMICO DEGLI EDIFICI PUBBLICI OBIETTIVO SPECIFICO 2 - AZIONI 2.1.1-2.2.1-2.4.1) BANDO 2022 – ASILO NIDO “MAGICA BULA” – GARIGA DI PODENZANO

CUP: J64D23000570006

Comune di Podenzano

Piano di sicurezza e coordinamento:

- posizionamento dei due monoblocchi ad uso spogliatoio / ufficio e servizio igienico;
- allestimento impianto elettrico ed impianto di terra di cantiere;
- realizzazione di impianto idrico a servizio del cantiere;
- rimozione degli elementi termosifoni esistente
- rimozione di caldaia a gas esistente
- installazione ponteggi interni;
- realizzazione di intonaco armato su murature previa rimozione di strato di intonaco esistente e pulitura del fondo;
- installazione di nuova pompa di calore
- realizzazione impianto di ventilazione meccanica;
- Posa di impianto di condizionamento estivo ed invernale al piano seminterrato con ventil/deumidificatori.
- irrigidimento dei solai tra piano rialzato e primo e tra piano primo e sottotetto mediante inserimento di profili metallici IPE 330 e HEA 160 e tiranti Ø30 e consolidamento delle rampe di scale tramite messa in opera di profili in acciaio;
- realizzazione di controparete isolante interna sulle murature perimetrali dei piani seminterrato, rialzato e primo
- realizzazione di controsoffitto radiante isolato al piano rialzato e primo.
- posa di nuovi rivestimenti ceramici precedente rimossi nei bagni del piano seminterrato e nella cucina del piano terra
- realizzazione di nuovi controdavanzali interni
- posa di isolamento termico al piano sottotetto
- tinteggiature ove necessario;
- disinstallazione ponteggio interno;
- pulizie generali;
- posa di nuovi zoccolini lignei
- sostituzione di serramenti esterni
- smantellamento cantiere e restituzione aree.

Il tutto come meglio evidenziato negli elaborati costituenti il progetto.

3.3. Pianificazione sommaria dell'opera

La schematizzazione temporale delle attività e della contemporaneità di azione delle Imprese è effettuata tramite la individuazione delle seguenti FASI DI LAVORO previste in progetto.

FASE A – Giugno – Ottobre 2024

1. perimetrazione dell'area di cantiere tramite recinzioni provvisorie e allestimento area
2. posizionamento dei due monoblocchi ad uso spogliatoio / ufficio e servizio igienico
3. allestimento impianto elettrico ed impianto di terra di cantiere
4. realizzazione di impianto idrico a servizio del cantiere
5. rimozione degli elementi termosifoni esistente
6. rimozione di caldaia a gas esistente

- PROGETTO ESECUTIVO -

BANDO PR FESR 2021-2027 – INTERVENTI DI RIQUALIFICAZIONE ENERGETICA E MIGLIORAMENTO/ADEGUAMENTO SISMICO DEGLI EDIFICI PUBBLICI OBIETTIVO SPECIFICO 2 - AZIONI 2.1.1-2.2.1-2.4.1) BANDO 2022 – ASILO NIDO “MAGICA BULA” – GARIGA DI PODENZANO

CUP: J64D23000570006

Comune di Podenzano

Piano di sicurezza e coordinamento:

7. installazione ponteggi;
8. realizzazione di intonaco armato su murature previa rimozione di strato di intonaco esistente e pulitura del fondo (ad esclusione dei pilastri del portico sotto al terrazzo esterno) ;
9. irrigidimento dei solai tra piano rialzato e primo e tra piano primo e sottotetto mediante inserimento di profili metallici IPE 330 e HEA 160 e tiranti Ø30
10. installazione di nuova pompa di calore
11. realizzazione impianto di ventilazione meccanica;
12. Posa di impianto di condizionamento estivo ed invernale al piano seminterrato con ventil/deumidificatori.
13. realizzazione di controsoffitto radiante isolato al piano rialzato e primo.
14. realizzazione di controparete isolante interna sulle murature perimetrali dei piani seminterrato, rialzato e primo
15. posa di isolamento termico al piano sottotetto
16. posa di nuovi rivestimenti ceramici precedente rimossi nei bagni del piano seminterrato e nella cucina del piano terra
17. posa di nuovi controdavanzali interni in botticino
18. tinteggiature.;
19. disinstallazione ponteggio;
20. pulizie generali delle parti interne dell'edificio e di quelle esterne che non saranno più oggetto di interventi successivi

FASE B – Ottobre - Dicembre 2024

1. perimetrazione dell'area di cantiere tramite recinzioni provvisorie e allestimento area esterna
2. posa di nuovi zoccolini lignei
3. sostituzione di serramenti esterni e completamento delle porzioni di controparete interna in riferimento agli imbotti delle finestre
4. realizzazione di intonaco armato sulle murature dei pilastri del portico sotto al terrazzo esterno previa rimozione di strato di intonaco esistente e pulitura del fondo;
5. pittura
6. smantellamento cantiere e restituzione aree
7. pulizie generali

- PROGETTO ESECUTIVO -

BANDO PR FESR 2021-2027 – INTERVENTI DI RIQUALIFICAZIONE ENERGETICA E
MIGLIORAMENTO/ADEGUAMENTO SISMICO DEGLI EDIFICI PUBBLICI OBIETTIVO SPECIFICO 2 -
AZIONI 2.1.1-2.2.1-2.4.1) BANDO 2022 – ASILO NIDO “MAGICA BULA” – GARIGA DI PODENZANO

CUP: J64D23000570006

Comune di Podenzano

Piano di sicurezza e coordinamento:

3.4. Lavori comportanti rischi particolari (Allegato XI D.Lgs. 81/08)

<i>Esistenza di lavori che espongono i lavoratori a rischi di seppellimento o sprofondamento a profondità superiore a 1,5 metri, particolarmente aggravati dalle condizioni ambientali del posto di lavoro</i>	NO
<i>Esistenza di lavori che espongono i lavoratori a rischi di caduta dall'alto da altezza superiore a 2,0 metri, particolarmente aggravati dalle condizioni ambientali del posto di lavoro.</i>	SI
<i>Esistenza di lavori che espongono i lavoratori a sostanze chimiche o biologiche che presentano rischi particolari per la sicurezza e la salute dei lavoratori oppure comportano un'esigenza legale di sorveglianza sanitaria.</i>	no
<i>Esistenza di lavori con radiazioni ionizzanti che esigono la designazione di zone controllate o sorvegliate, quali definite dalla vigente normativa in materia di protezione dei lavoratori dalle radiazioni ionizzanti.</i>	no
<i>Esistenza di lavori in prossimità di linee elettriche in tensione.</i>	no
<i>Esistenza di lavori che espongono ad un rischio di annegamento.</i>	no
<i>Esistenza di lavori in pozzo, sterri sotterranei e gallerie.</i>	no
<i>Esistenza di lavori subacquei con respiratori.</i>	no
<i>Esistenza di lavori in cassoni ad aria compressa.</i>	no
<i>Esistenza di lavori comportanti l'impiego di esplosivi.</i>	no
<i>Esistenza di lavori di montaggio o smontaggio di prefabbricati pesanti.</i>	no

CONCLUSIONI RISPETTO AI LAVORI PERICOLOSI

<i>Nel cantiere sono presenti lavori comportanti rischi particolari secondo l'allegato XI del D. Lgs. 81/08?</i>	SI
--	----

OBBLIGO DI NOTIFICA PRELIMINARE

<i>Nel cantiere è prevista la presenza di più imprese anche non contemporanea?</i>	SI
<i>La durata presunta del cantiere è superiore a 200 uomini/giorno?</i>	SI
<i>Nel cantiere sono presenti lavori comportanti rischi particolari secondo l'allegato XI del D. Lgs. 81/08?</i>	SI

CONCLUSIONI

<i>Per il cantiere esiste obbligo di notifica preliminare?</i>	SI
--	----

- PROGETTO ESECUTIVO -

BANDO PR FESR 2021-2027 – INTERVENTI DI RIQUALIFICAZIONE ENERGETICA E MIGLIORAMENTO/ADEGUAMENTO SISMICO DEGLI EDIFICI PUBBLICI OBIETTIVO SPECIFICO 2 - AZIONI 2.1.1-2.2.1-2.4.1) BANDO 2022 – ASILO NIDO “MAGICA BULA” – GARIGA DI PODENZANO

CUP: J64D23000570006

Comune di Podenzano

Piano di sicurezza e coordinamento:

4. DOCUMENTI IN CANTIERE

4.1. Documentazione da conservare in cantiere

I documenti da conservare in cantiere e da tenere a disposizione degli organi di controllo e di vigilanza, sono i seguenti:

1. Piano di sicurezza e coordinamento
2. Piano operativo di sicurezza (relativo ad ogni impresa esecutrice)
3. Libretto degli apparecchi di sollevamento con portata superiore a 200 Kg. con dichiarazione CE
4. di conformità, completi dei verbali di verifica periodica
5. Copia della richiesta all’I.S.P.E.S.L. della omologazione di sicurezza degli apparecchi di
6. sollevamento
7. Copia della richiesta di verifica annuale al settore Operativo Prevenzione Infortuni degli
8. apparecchi di sollevamento
9. Copia della dichiarazione di conformità dell’impianto elettrico di cantiere comprendente le
10. misure di terra redatta da Ditta Installatrice abilitata
11. Denuncia al Dipartimento periferico I.S.P.E.S.L., dell’impianto di messa a terra e di quello di
12. protezione contro le scariche atmosferiche nonché la verifica dell’impianto di messa a terra
13. effettuata prima della messa in servizio dell’impianto elettrico
14. Copia della autorizzazione ministeriale dei ponteggi su ruote e copia della relazione tecnica del
15. fabbricante
16. Schede tossicologiche dei materiali impiegati (vernici, disarmante, additivi, colle plastiche, ecc.)
17. da aggiornare sullo schedario del magazzino a cura del fornitore /magazziniere
18. Copia del rapporto di valutazione del rumore
19. Fogli di prescrizione emessi dall’Organo di Vigilanza
20. Copia della notifica preliminare e delle successive integrazioni

4.2. Contenuti minimi del piano operativo di sicurezza

- Nominativo del datore di lavoro, indirizzi e riferimenti telefonici, sede legale e uffici di cantiere
- Nominativo Direttore tecnico di cantiere e/o Capo cantiere + num. di telefono
- Nominativo del Preposto di cantiere + num. di telefono
- Specifica delle attività e lavorazioni svolte in cantiere
- Nominativo R-SPP
- Nominativo R-LS + verbale di elezione
- Nominativo medico competente + lettera di incarico
- Nominativi addetti gestione emergenze + attestato di formazione pronto soccorso / antincendio
- Elenco dei lavoratori previsto e qualifiche generali
- Specifica delle mansioni inerenti alla sicurezza
- Consultazione dei Rappresentanti dei lavoratori per la sicurezza in merito alla redazione del POS e relativa firma
- Descrizioni delle attività, modalità organizzative ed eventuali turni di lavoro
- Elenco sostanze pericolose utilizzate nel cantiere e relative schede di sicurezza ove utilizzate

- PROGETTO ESECUTIVO -

*BANDO PR FESR 2021-2027 – INTERVENTI DI RIQUALIFICAZIONE ENERGETICA E
MIGLIORAMENTO/ADEGUAMENTO SISMICO DEGLI EDIFICI PUBBLICI OBIETTIVO SPECIFICO 2 -
AZIONI 2.1.1-2.2.1-2.4.1) BANDO 2022 – ASILO NIDO “MAGICA BULA” – GARIGA DI PODENZANO*

CUP: J64D23000570006

Comune di Podenzano

Piano di sicurezza e coordinamento:

- Individuazione delle misure di sicurezza integrative rispetto a quelle contenute nel PSC, adottate in relazioni ai rischi connessi alle proprie lavorazioni
- Procedure complementari e di dettaglio richieste dal PSC (quando previsto)
- Documentazione in merito all'informazione e formazione dei lavoratori
- Verbale di consegna dei DPI forniti ai lavoratori
- Modalità operative di prevenzione per eventuali interferenze con le altre ditte operanti e sotto servizi esistenti nell'area di lavoro (indicare eventuali rischi trasmessi verso le altre ditte es: rumore, polveri, ecc.)
- Relazione fonometrica
- Elenco ponteggi, macchine e opere provvisorie di notevole importanza in uso nel cantiere

- PROGETTO ESECUTIVO -

BANDO PR FESR 2021-2027 – INTERVENTI DI RIQUALIFICAZIONE ENERGETICA E MIGLIORAMENTO/ADEGUAMENTO SISMICO DEGLI EDIFICI PUBBLICI OBIETTIVO SPECIFICO 2 - AZIONI 2.1.1-2.2.1-2.4.1) BANDO 2022 – ASILO NIDO “MAGICA BULA” – GARIGA DI PODENZANO

CUP: J64D23000570006

Comune di Podenzano

Piano di sicurezza e coordinamento:

4.1. Contenuti minimi del Pi.M.U.S.

1. Dati identificativi del luogo di lavoro;
2. Identificazione del datore di lavoro che procederà alle operazioni di montaggio e/o trasformazione e/o smontaggio del ponteggio;
3. Identificazione della squadra di lavoratori, compreso il preposto, addetti alle operazioni di montaggio e/o trasformazione e/o smontaggio del ponteggio;
4. Identificazione del ponteggio;
5. Disegno esecutivo del ponteggio;
6. Progetto del ponteggio, quando previsto;
7. Indicazioni generali per le operazioni di montaggio e/o trasformazione e/o smontaggio del ponteggio ("*piano di applicazione generalizzata*"):
 - planimetria delle zone destinate allo stoccaggio e al montaggio del ponteggio, evidenziando, inoltre: delimitazione, viabilità, segnaletica, ecc.
 - modalità di verifica e controllo del piano di appoggio del ponteggio (portata della superficie, omogeneità, ripartizione del carico, elementi di appoggio, ecc.),
 - modalità di tracciamento del ponteggio, impostazione della prima campata, controllo della verticalità, livello/bolla del primo impalcato, distanza tra ponteggio (filo impalcato di servizio) e opera servita, ecc.,
 - descrizione dei DPI utilizzati nelle operazioni di montaggio e/o trasformazione e/o smontaggio del ponteggio e loro modalità di uso, con esplicito riferimento all'eventuale sistema di arresto caduta utilizzato ed ai relativi punti di ancoraggio,
 - descrizione delle attrezzature adoperate nelle operazioni di montaggio e/o trasformazione e/o smontaggio del ponteggio e loro modalità di installazione ed uso
 - misure di sicurezza da adottare in presenza, nelle vicinanze del ponteggio, di linee elettriche aeree nude in tensione, di cui all'art.11 DPR 164/56
 - tipo e modalità di realizzazione degli ancoraggi,
 - misure di sicurezza da adottare in caso di cambiamento delle condizioni meteorologiche (neve, vento, ghiaccio, pioggia) pregiudizievoli alla sicurezza del ponteggio e dei lavoratori,
 - misure di sicurezza da adottare contro la caduta di materiali e oggetti;
8. Illustrazione delle modalità di montaggio, trasformazione e smontaggio, riportando le necessarie sequenze "passo dopo passo", nonché descrizione delle regole puntuali/specifiche da applicare durante le suddette operazioni di montaggio e/o trasformazione e/o smontaggio ("*istruzioni e progetti particolareggiati*"), con l'ausilio di elaborati esplicativi contenenti le corrette istruzioni, privilegiando gli elaborati grafici costituiti da schemi, disegni e foto;
9. Descrizione delle regole da applicare durante l'uso del ponteggio;
10. Indicazioni delle verifiche da effettuare sul ponteggio prima del montaggio e durante l'uso (vedasi ad es. la circolare del MLPS n. 46/2000).

4.2. Dichiarazioni rese dal datore di lavoro

- Di presa visione del programma lavori e dei luoghi ove dovranno essere svolti, e dei rischi connessi con il lavoro da svolgere nei luoghi medesimi e capacità tecnica organizzativa dell'impresa
- Di attestazione che le macchine operatrici sono utilizzate esclusivamente da persone esperte nella conduzione delle stesse e appositamente addestrate e informate sui rischi

- PROGETTO ESECUTIVO -

BANDO PR FESR 2021-2027 – INTERVENTI DI RIQUALIFICAZIONE ENERGETICA E MIGLIORAMENTO/ADEGUAMENTO SISMICO DEGLI EDIFICI PUBBLICI OBIETTIVO SPECIFICO 2 - AZIONI 2.1.1-2.2.1-2.4.1) BANDO 2022 – ASILO NIDO “MAGICA BULA” – GARIGA DI PODENZANO

CUP: J64D23000570006

Comune di Podenzano

Piano di sicurezza e coordinamento:

- Elenco macchine e attrezzature principali utilizzate nei lavori con l'indicazione di quelle marchiate CE e attestazione delle altre che sono state preventivamente controllate e dotate dei dispositivi di sicurezza previsti dalle normative efficienti
- Esplicita accettazione del Piano di Sicurezza e Coordinamento

4.3. Documentazione fornita dall'Impresa

- Iscrizione CCIA
- Posizione INSP / INAIL
- Libro matricola
- Lettera di assunzione dei lavoratori
- Libro di infortuni
- Piano sanitario (protocollo del medico competente)
- Idoneità alla mansione del lavoratore (patente per i conduttori di automezzi) e permessi di soggiorno per cittadini stranieri
- Libretto di circolazione e polizza assicurativa (automezzi)
- Libretto di omologazione e certificati delle verifiche annuali e periodiche (per i mezzi soggetti)
- 1 foto formato tessera per ogni lavoratore (indicare il nominativo)

- PROGETTO ESECUTIVO -

BANDO PR FESR 2021-2027 – INTERVENTI DI RIQUALIFICAZIONE ENERGETICA E MIGLIORAMENTO/ADEGUAMENTO SISMICO DEGLI EDIFICI PUBBLICI OBIETTIVO SPECIFICO 2 - AZIONI 2.1.1-2.2.1-2.4.1) BANDO 2022 – ASILO NIDO “MAGICA BULA” – GARIGA DI PODENZANO

CUP: J64D23000570006

Comune di Podenzano

Piano di sicurezza e coordinamento:

5. CANTIERE

5.1. Norme di carattere generale

I rappresentanti per la sicurezza dei lavoratori dovranno poter prendere visione del presente Piano di Sicurezza e Coordinamento e del Piano Operativo di Sicurezza, almeno 10 giorni prima dell'inizio dei lavori.

L'impresa che si aggiudica i lavori può presentare al coordinatore per la esecuzione proposte di integrazione al piano di sicurezza e coordinamento per meglio garantire la sicurezza nel cantiere. In nessun caso potranno essere invocate modifiche o adeguamento dei prezzi pattuiti.

E' facoltà e dovere del Coordinatore in fase di esecuzione, ove egli stesso lo ritenga necessario per il verificarsi di mutate condizioni nel corso delle lavorazioni o perché lo reputi comunque indispensabile, apportare eventuali modifiche al fine di integrare e migliorare il presente Piano. Il Piano stesso potrà essere modificato, integrato od aggiornato dal Coordinatore anche in accoglimento di eventuali proposte da parte delle imprese o dei lavoratori autonomi coinvolti nella lavorazione.

Tutti i lavoratori presenti in cantiere, sia quelli dipendenti dell'impresa appaltatrice che quelli autonomi, dovranno seguire i contenuti e prescrizioni del piano.

L'idoneità del Piano Operativo di Sicurezza, POS, considerato come piano complementare di dettaglio del Piano di sicurezza e coordinamento, e la sua coerenza con quest'ultimo sarà verificato dal Coordinatore per l'esecuzione dei lavori. Il POS delle singole imprese esecutrici dovranno essere adeguati nel caso l'evoluzione dei lavori ed eventuali modifiche lo richiedano.

5.2. Area di cantiere

Il cantiere si svolgerà nelle aree qui di seguito elencate a seconda del tipo di intervento preso in considerazione.

▪ Fase A

Il cantiere occuperà sia gli spazi interni dell'immobile oggetto di intervento che alcune aree del cortile/giardino di pertinenza della parte storica del complesso ; all'interno del cantiere verranno individuate idonee aree per lo stoccaggio dei materiali. Sarà consentito l'accesso di mezzi all'area di cantiere tramite l'accesso carraio posta in Strada Faggiola n.2

▪ Fase B

Il cantiere interesserà solamente l'area esterna di pertinenza della parte storica del complesso, e nei soli giorni di sospensione delle lezioni potranno essere fruibili anche gli spazi interni dell'asilo. I mezzi avranno accesso all'area del cantiere direttamente dalla pubblica via; all'interno del cantiere verranno individuate idonee aree per lo stoccaggio dei materiali.

5.2.1. Identificazione dei rischi indotti dal sito al cantiere

Prima dell'inizio dei lavori l'impresa dovrà effettuare indagini e verifiche per individuare con certezza eventuali tracciati sotterranei e sottotraccia di reti elettriche, idriche, fognarie.

Tutte le aree saranno opportunamente e permanentemente segregate e segnalate. Nelle aree adibite a cantiere avranno accesso solo veicoli autorizzati.

- PROGETTO ESECUTIVO -

BANDO PR FESR 2021-2027 – INTERVENTI DI RIQUALIFICAZIONE ENERGETICA E MIGLIORAMENTO/ADEGUAMENTO SISMICO DEGLI EDIFICI PUBBLICI OBIETTIVO SPECIFICO 2 - AZIONI 2.1.1-2.2.1-2.4.1) BANDO 2022 – ASILO NIDO “MAGICA BULA” – GARIGA DI PODENZANO

CUP: J64D23000570006

Comune di Podenzano

Piano di sicurezza e coordinamento:

5.2.2. Rischi indotti dal cantiere all'area circostante

I rischi che le lavorazioni possono comportare per l'area circostante consistono essenzialmente in:

- emissione di rumore e polvere nei confronti dei fabbricati limitrofi alle aree di cantiere

Per ridurre al minimo i rischi si adotteranno i seguenti provvedimenti:

- adozione di macchinari particolarmente insonorizzati
- bagnatura delle macerie per evitare la dispersione di polvere in atmosfera
- convogliamento delle macerie direttamente in cortile su autocarro
- segregazione dell'area di cantiere rispetto agli altri locali dello stabile con accesso delle maestranze in modo indipendente.

5.3. Organizzazione del cantiere

5.3.1. Recinzione di cantiere

La recinzione di cantiere sarà costituita rete metallica e telo plastico colore rosso fissata a pali metallici zavorrati con elementi prefabbricati in calcestruzzo.

5.3.2. Accessi all'area del cantiere

L'accesso ai mezzi avverrà direttamente dalla pubblica via, Strada Faggiola n.2 varcando il cancello carraio esistente.

L'accesso alle aree di cantiere saranno regolamentati da apposita cartellonistica da ubicare a lato di ciascuno dei due ingressi in posizione ben visibile.

5.3.3. Viabilità di cantiere

All'interno delle aree di cantiere è previsto il transito dei soli automezzi destinati allo scarico dei materiali da costruzione ed al carico dei materiali di risulta provenienti dalle demolizioni.

All'interno del cantiere, in considerazione delle sue ridotte dimensioni, non sono individuate aree per il parcheggio delle autovetture di persone autorizzate, fornitori, tecnici e visitatori; tutti i mezzi suddetti dovranno essere parcheggiati sulla pubblica via.

Negli elaborati grafici allegati al presente piano sono meglio rappresentate le aree e le percorrenze dei mezzi e delle maestranze di cantiere.

5.3.4. Stoccaggio e depositi

Sulla planimetria allegata sono individuate le seguenti aree destinate al deposito e stoccaggio:

- deposito materiali edili da costruzione
- deposito materiali inerti

- PROGETTO ESECUTIVO -

BANDO PR FESR 2021-2027 – INTERVENTI DI RIQUALIFICAZIONE ENERGETICA E MIGLIORAMENTO/ADEGUAMENTO SISMICO DEGLI EDIFICI PUBBLICI OBIETTIVO SPECIFICO 2 - AZIONI 2.1.1-2.2.1-2.4.1) BANDO 2022 – ASILO NIDO “MAGICA BULA” – GARIGA DI PODENZANO

CUP: J64D23000570006

Comune di Podenzano

Piano di sicurezza e coordinamento:

Si segnala che le macerie saranno immediatamente caricate su cassone scarrabile e smaltite periodicamente per cui non si prevedono comunque particolari accumuli di materiali di risulta. Non sono previsti depositi di materiali capaci di produrre pericolo di incendio o esplosione.

5.3.5. Servizi ed insediamenti

Premesso che è fatto tassativo divieto alle maestranze dell'Impresa appaltatrice e dei suoi subappaltatori di servirsi dei servizi igienici presenti all'interno dei fabbricati oggetto di intervento, ivi compresi i corpi di fabbrica adiacenti, l'Impresa appaltatrice provvederà a dotarsi di:

- n° 1 monoblocco servizio igienico chimico, destinato alle maestranze dell'impresa appaltatrice e ubicato nelle aree all'interno del perimetro di cantiere e debitamente individuato da apposita segnaletica.

Tale monoblocco ad uso servizio igienico sarà del tipo con:

- vasca di accumulo dei reflui non inferiore a 200 litri di capacità;
- lavamani con accumulo acqua non inferiore a 50 litri;
- apparecchiature “no touch”

Tale servizio igienico dovrà essere utilizzato esclusivamente dal personale dell'impresa appaltatrice e dai suoi subappaltatori e sarà periodicamente svuotato dall'azienda noleggiatrice e rabboccato di acqua potabile.

All'interno del monoblocco saranno presenti idonei mezzi detergenti per le mani.

L'Impresa appaltatrice provvederà a garantire:

- la sanificazione periodica del monoblocco servizio igienico con cadenza non superiore a quella settimanale
 - la igienizzazione giornaliera del monoblocco servizio igienico;
 - la tenuta di un registro degli interventi di igienizzazione e delle sanificazioni del monoblocco servizio igienico.
- n°1 locale spogliatoio per ciascun cantiere, destinato alle maestranze dell'impresa appaltatrice e ubicato nelle aree all'interno del perimetro di cantiere.

Come locale spogliatoio/ufficio di cantiere l'impresa appaltatrice predisporrà:

- n° 1 monoblocco prefabbricato ad uso spogliatoio idoneo per 10 addetti;
- n° 1 monoblocco prefabbricato ad uso spogliatoio idoneo per 5 addetti da destinare alle imprese subappaltatrici.

Entrambi i monoblocchi saranno allacciati all'impianto elettrico di cantiere e provvisti di convettori elettrici per il periodo invernale

Per il ristoro le maestranze si avvarranno di convenzione con trattoria locale.

5.3.6. Impianto elettrico di cantiere

L'Impresa dovrà dotarsi di una alimentazione elettrica in bassa tensione monofase derivato dalla rete di distribuzione generale ENEL.

- PROGETTO ESECUTIVO -

BANDO PR FESR 2021-2027 – INTERVENTI DI RIQUALIFICAZIONE ENERGETICA E MIGLIORAMENTO/ADEGUAMENTO SISMICO DEGLI EDIFICI PUBBLICI OBIETTIVO SPECIFICO 2 - AZIONI 2.1.1-2.2.1-2.4.1) BANDO 2022 – ASILO NIDO “MAGICA BULA” – GARIGA DI PODENZANO

CUP: J64D23000570006

Comune di Podenzano

Piano di sicurezza e coordinamento:

Nel punto di consegna verrà posizionato un armadio del tipo isolante provvisto di chiusura a chiave contenente idoneo interruttore magnetotermico-differenziale a protezione del quadro elettrico generale di cantiere da installarsi all'interno dei locali oggetto di intervento.

Il quadro elettrico generale di cantiere alimenterà:

- l'argano provvisto di quadro a bordo macchina
- un sottoquadro di prese a spina (per alimentazione betoniera e sega circolare)
- un sottoquadro di prese a spina per alimentazione apparecchi portatili

Il collegamento al quadro elettrico generale di cantiere dal punto di consegna ENEL ed ai sottoquadri sarà realizzato con cavo multipolare con isolamento in gomma e guaina in neoprene resistente all'acqua ed alla abrasione idoneo per posa di tipo “mobile” tipo HO7RN-F, FG1K 450/750 V, FG10K 450/750 V avente portata adeguata alla potenza installata.

Detto collegamento aereo interno all'area sarà fissato a fune portante vincolata a pali di legno saldamente infissi nel terreno ad una quota non inferiore a 5 m dal piano di campagna.

Il quadro sarà del tipo “costruito in serie per cantiere – ASC” e conforme alle Norme CEI 17-13 con grado di protezione non inferiore ad IP 54; sarà provvisto di interruttore differenziale magnetotermico all'ingresso della linea e sarà suddiviso in linee distinte per alimentazione macchine di grande potenza (superiore ad 1 KW) e per la alimentazione delle macchine elettriche portatili.

Ciascuna delle linee sarà protetta da interruttore differenziale di adeguata sensibilità che potrà gestire al massimo 6 prese a spina interbloccate, singolarmente protette a monte da proprio interruttore magnetotermico.

Il quadro sarà contenuto in armadio isolante chiudibile a chiave e pertanto all'esterno sarà installato pulsante di emergenza per sgancio tensione.

Le prese a spina degli impianti di cantiere dovranno essere conformi alla norma CEI 23-12 ed avere grado di protezione IP 55, se ubicate in zone soggette a forti getti d'acqua dovranno essere del tipo IP 67.

Premesso che sono tassativamente vietate le derivazioni multiple si precisa che eventuali adattatori a spina dovranno garantire una protezione minima IP 55 se compatibile con il luogo di utilizzo.

Nel cantiere in oggetto sono previste le seguenti apparecchiature con alimentazione elettrica:

- argani a bandiera
- trapani a roto-percussione dotati di accessori vari
- smerigliatrice
- lampade per illuminazione
- saldatrice ad elettrodo
- betoniera a bicchiere;
- martello demolitore elettrico;
- sega circolare per lavori di carpenteria in legno;
- saldatrice;
- vibratore per calcestruzzo;
- flessibili ed apparecchi da taglio per l'acciaio;
- idropulitrice.

- PROGETTO ESECUTIVO -

BANDO PR FESR 2021-2027 – INTERVENTI DI RIQUALIFICAZIONE ENERGETICA E MIGLIORAMENTO/ADEGUAMENTO SISMICO DEGLI EDIFICI PUBBLICI OBIETTIVO SPECIFICO 2 - AZIONI 2.1.1-2.2.1-2.4.1) BANDO 2022 – ASILO NIDO “MAGICA BULA” – GARIGA DI PODENZANO

CUP: J64D23000570006

Comune di Podenzano

Piano di sicurezza e coordinamento:

Prima della messa in esercizio dell'impianto elettrico di cantiere l'Impresa dovrà munirsi di dichiarazione di conformità dell'impianto rilasciata da Ditta all'uopo abilitata ai sensi della Legge 46/90 e D.P.R. 447/91 e D.P.R. 462/01 corredata degli allegati obbligatori:

- relazione con tipologia dei materiali utilizzati
- schema dell'impianto realizzato
- copia del certificato di riconoscimento dei requisiti tecnico-professionali

5.3.7. Impianto fisso di illuminazione del cantiere

In considerazione del fatto che i lavori si svolgeranno in periodi dell'anno con sufficiente illuminazione naturale e principalmente all'interno del fabbricato, non si prevede un impianto fisso di illuminazione del cantiere. In particolari situazioni o posizioni di insufficiente illuminazione naturale, l'impresa provvederà ad utilizzare lampade da cantiere portatili.

5.3.8. Impianto di terra – impianto di protezione contro le scariche atmosferiche

Premesso che in ottemperanza alle disposizioni contenute nella Norma CEI 64-8 la tensione di contatto limite non deve essere superiore a 25 Volt è prescritta la realizzazione di un sistema di protezione contro i contatti indiretti.

L'impianto di terra avente anche funzione di protezione contro le scariche atmosferiche sarà costituito da:

- n° 1 dispersore ogni 25 ml di sviluppo in pianta di ponteggio (minimo n° 4)
- n° 1 dispersore in corrispondenza del quadro di cantiere
- n° 1 dispersore in corrispondenza della betoniera

Ogni dispersore deve essere costituito da un picchetto di lunghezza non inferiore a 2 m e da un conduttore in rame della sezione di almeno 50 mmq interrato orizzontalmente lungo non meno di 5 m.

Per evitare danni derivanti da eventuali scariche atmosferiche tutte le masse metalliche poste ad una distanza inferiore a 50 cm. dal ponteggio dovranno anch'esse collegarsi all'impianto di terra. La struttura del ponteggio dovrà avere continuità elettrica che si realizza allorquando vi è un contatto metallico fisso con superficie superiore a 200 mmq.

Se si rendesse necessario realizzare tale connessione tra due masse metalliche si dovrà utilizzare adeguata morsettiera il cui serraggio dovrà avvenire mediante attrezzo con collegamento equipotenziale a mezzo conduttore di rame della sezione minima di 6 mmq.

All'interno del cantiere devono essere collegate all'impianto di terra tutte le masse che vi si trovano quali:

- gli armadi dei quadri elettrici
- tutte le macchine di cantiere
- tutte le altre strutture metalliche che possono essere messe in tensione in caso di guasti agli impianti elettrici ed in caso di scariche atmosferiche

- PROGETTO ESECUTIVO -

BANDO PR FESR 2021-2027 – INTERVENTI DI RIQUALIFICAZIONE ENERGETICA E
MIGLIORAMENTO/ADEGUAMENTO SISMICO DEGLI EDIFICI PUBBLICI OBIETTIVO SPECIFICO 2 -
AZIONI 2.1.1-2.2.1-2.4.1) BANDO 2022 – ASILO NIDO “MAGICA BULA” – GARIGA DI PODENZANO

CUP: J64D23000570006

Comune di Podenzano

Piano di sicurezza e coordinamento:

Al termine, della realizzazione dell'impianto elettrico, l'installatore, dovrà provvedere alle verifiche strumentali dell'impianto di terra, dell'apertura degli interruttori differenziali, facendo circolare una corrente non superiore a 30 mA e tempi di intervento < 25 ms.

Per quanto riguarda la protezione contro i contatti indiretti, dovrà essere soddisfatta la relazione: $R_a \times I_a \leq 25 \text{ V}$ e che pertanto, il valore della resistenza di terra, sia inferiore a 834 Ω .

Dovrà quindi redigere, la Dichiarazione di Conformità, alla quale, andrà allegato uno schema dell'impianto realizzato.

Denuncia degli impianti di messa a terra e contro le scariche atmosferiche

L'impianto elettrico di cantiere, l'impianto di messa a terra e contro le scariche atmosferiche (se occorrente) dovranno essere eseguiti da Ditta abilitata che rilascerà Dichiarazione di Conformità ai sensi di legge.

Nessun impianto potrà essere posto in esercizio prima di averne verificato lo stato di efficienza e prima di avere provveduto alla denuncia presso i competenti uffici ISPESL secondo le disposizioni di legge vigente.

5.3.9. Attrezzature di lavoro

E' previsto l'impiego delle seguenti attrezzature ed apparecchiature:

- ponteggi prefabbricati a cavalletto con piani di lavoro, parapetti e parapiede metallici (eventuali);
- piattaforme aeree semoventi;
- autocarri a due e quattro assi;
- autocarri a tre/quattro assi provvisti di braccio gru idraulico per l'approvvigionamento dei materiali sia a terra che in quota;
- betoniera a bicchiere;
- autobetoniera per calcestruzzi preconfezionati;
- pompa per calcestruzzo;
- vibratore per calcestruzzo;
- trapani a roto-percussione dotati di accessori vari;
- apparecchio da taglio con disco flessibile o lama alternativa
- trapani a roto-percussione dotati di accessori vari;
- smerigliatrice;
- motosega per taglio pavimentazioni;
- motosega per taglio calcestruzzo;
- lampade per illuminazione;
- saldatrice ad elettrodo;
- argani a bandiera;
- autocarro con gru per lo scarico ed il montaggio delle strutture in carpenteria metallica.

5.3.10. Segnaletica di sicurezza

La segnaletica di sicurezza e salute sul luogo di lavoro, le cui prescrizioni minime sono dettate nel D.Lgs. n. 81 del 09.04.2008, è una “segnaletica che, riferita ad un oggetto, ad una attività o

- PROGETTO ESECUTIVO -

BANDO PR FESR 2021-2027 – INTERVENTI DI RIQUALIFICAZIONE ENERGETICA E MIGLIORAMENTO/ADEGUAMENTO SISMICO DEGLI EDIFICI PUBBLICI OBIETTIVO SPECIFICO 2 - AZIONI 2.1.1-2.2.1-2.4.1) BANDO 2022 – ASILO NIDO “MAGICA BULA” – GARIGA DI PODENZANO

CUP: J64D23000570006

Comune di Podenzano

Piano di sicurezza e coordinamento:

ad una situazione determinata, fornisce una indicazione o una prescrizione concernente la sicurezza o la sicurezza o la salute sul luogo di lavoro e che utilizza, a seconda dei casi, un cartello, un colore, un segnale luminoso o acustico, una comunicazione verbale o un segnale gestuale” (art. 1 comma 2 lettera a). Qualora i rischi individuati dalla valutazione effettuata non possono essere evitati o sufficientemente limitati con misure, metodi o sistemi di organizzazione del lavoro, o con mezzi tecnici di protezione collettiva, il datore di lavoro fa ricorso alla segnaletica di sicurezza allo scopo di:

- avvertire di un rischio o di un pericolo le persone esposte
- vietare comportamenti che potrebbero causare pericolo
- prescrivere determinati comportamenti necessari ai fini della sicurezza
- fornire indicazioni relative alle uscite di sicurezza o ai mezzi di soccorso o di salvataggio
- fornire altre indicazioni in materia di prevenzione e sicurezza (art. 2 comma 1).

Scopo della segnaletica è quello di attirare in modo rapido e facilmente comprensibile l’attenzione su oggetti e situazioni che possono provocare determinati pericoli.

Essa non sostituisce le misure antinfortunistiche, solamente le richiama.

Le caratteristiche che deve avere la segnaletica, sia permanente che occasionale, sono descritte nel D.Lgs. n. 81 del 09.04.2008.

Le dimensioni dei segnali devono essere tali da essere riconoscibile da almeno 50 metri di distanza.

Il datore di lavoro, a norma D.Lgs. n. 81 del 09.04.2008, provvede affinché:

- il rappresentante dei lavoratori per la sicurezza venga informato di tutte le misure adottate e da adottare riguardo alla segnaletica di sicurezza impiegata all’interno dell’impresa
- i lavoratori siano informati di tutte le misure adottate riguardo alla segnaletica di sicurezza impiegata all’interno dell’impresa
- il rappresentante dei lavoratori per la sicurezza e i lavoratori ricevono una formazione adeguata, in particolare sotto forma di istruzioni precise, che deve avere per oggetto specialmente il significato della segnaletica di sicurezza.

In corrispondenza dell’ingresso all’area di cantiere sarà posizionato:

- n° 1 cartello di cantiere riportante i segnali di divieto e di pericolo coerente con le lavorazioni previste;
- segnalazione di tutti gli estintori;
- segnalazione del quadro elettrico di cantiere con pulsante di sgancio tensione;
- segnalazione cassetta di pronto-soccorso.

5.3.11. Dispositivi di protezione individuale

I lavoratori, sul luogo di lavoro, devono essere adeguatamente protetti con mezzi di protezione contro agenti ed effetti nocivi all’igiene, alla salute e alla loro incolumità fisica.

I D.P.I. (dispositivi di protezione individuale) hanno la funzione di salvaguardare la persona che li indossa, durante il lavoro, da rischi per la salute e la sicurezza.

Le caratteristiche che devono avere i D.P.I. sono state precisate nel D.Lgs. 04.12.92 n° 475 che recepisce la direttiva del Consiglio dell’Unione Europea 89/686.

- PROGETTO ESECUTIVO -

BANDO PR FESR 2021-2027 – INTERVENTI DI RIQUALIFICAZIONE ENERGETICA E MIGLIORAMENTO/ADEGUAMENTO SISMICO DEGLI EDIFICI PUBBLICI OBIETTIVO SPECIFICO 2 - AZIONI 2.1.1-2.2.1-2.4.1) BANDO 2022 – ASILO NIDO “MAGICA BULA” – GARIGA DI PODENZANO

CUP: J64D23000570006

Comune di Podenzano

Piano di sicurezza e coordinamento:

L'allegato II al citato decreto definisce i requisiti di carattere generale che sono applicabili a tutti i D.P.I.

- caratteristiche ergonomiche: i D.P.I. devono essere progettati e fabbricati in modo tale che l'utilizzatore possa svolgere normalmente le attività che lo espongono a rischio, disponendo al tempo stesso di una protezione appropriata;

- le caratteristiche protettive: il livello di protezione ottimale è quello al di là del quale le limitazioni risultanti dal fatto di portare i D.P.I. ostacolerebbero la loro utilizzazione durante l'esposizione al rischio;

- caratteristiche di innocuità: i D.P.I. non devono provocare rischio altri fattori di disturbo nelle condizioni prevedibili di impiego. I materiali costituenti i D.P.I. non devono avere effetti nocivi per l'igiene o la salute dell'utilizzatore;

- caratteristiche di comfort: i D.P.I. devono poter essere indossati il più comodamente possibile dall'utilizzatore nella posizione appropriata e restarvi durante il periodo necessario e prevedibile dell'impiego, tenuto conto dei fattori ambientali, dei movimenti da compiere e delle posizioni da assumere. I D.P.I. devono rispondere il più possibile alla forma e alla struttura dell'utilizzatore con possibilità di adattamento mediante sistemi di regolazione o una gamma sufficiente di misure. Quando si devono utilizzare simultaneamente più D.P.I. per la protezione di diverse parti del corpo tra loro vicine, essi devono essere tra loro compatibili.

La legge prevede che, a garanzia dell'utilizzatore, il fabbricante debba apporre sul D.P.I. l'apposita marcatura CE che garantisce il rispetto dei requisiti essenziali previsti dalla norma.

Il datore di lavoro deve mettere a disposizione dei lavoratori mezzi personali di protezione appropriati ai rischi inerenti alle lavorazioni e operazioni effettuate, qualora manchino o siano insufficienti i mezzi tecnici di protezione.

I mezzi personali di protezione devono possedere i necessari requisiti di resistenza e di idoneità, ed essere mantenuti in buono stato di conservazione.

Il lavoratore è obbligato a servirsi dei mezzi di protezione individuali messi a sua disposizione nei casi in cui non sono possibili misure di sicurezza collettive.

Prima dell'utilizzo è necessario istruire i lavoratori circa i limiti di impiego ed il corretto modo di usare i mezzi di protezione individuale messi a loro disposizione, tenendo anche presente le istruzioni dei fabbricanti.

I mezzi personali di protezione devono avere i necessari requisiti di resistenza e devono:

- essere disponibili per ciascun lavoratore e contrassegnati col nome dell'assegnatario
- essere adeguati per taglia, per foggia e per colorazione;
- garantire una buona traspirazione;
- essere disponibili in numero sufficiente per le attività da svolgere;
- proteggere le specifiche parti del corpo dai rischi inerenti alle lavorazioni effettuate ed essere il più possibile confortevoli.

In funzione delle sostanze utilizzate in cantiere, occorrerà indossare uno o più dei seguenti DPI marcati “CE” (o quelli indicati in modo specifico dalle procedure di sicurezza di dettaglio):

- guanti
- calzature o stivali
- occhiali protettivi
- indumenti protettivi adeguati
- maschere per la protezione delle vie respiratorie.

- PROGETTO ESECUTIVO -

BANDO PR FESR 2021-2027 – INTERVENTI DI RIQUALIFICAZIONE ENERGETICA E MIGLIORAMENTO/ADEGUAMENTO SISMICO DEGLI EDIFICI PUBBLICI OBIETTIVO SPECIFICO 2 - AZIONI 2.1.1-2.2.1-2.4.1) BANDO 2022 – ASILO NIDO “MAGICA BULA” – GARIGA DI PODENZANO

CUP: J64D23000570006

Comune di Podenzano

Piano di sicurezza e coordinamento:

Mascherina	Guanti	Stivali di protezione	Tuta intera
Facciale Filtrante	In lattice Usa e Getta	In lattice Usa e Getta	In Tyvek, ad uso limitato
UNI EN 405	UNI EN 374, 420	UNI EN 345,344	Tipo: UNI EN 340,465
			
Facciale filtrante FFP1 a doppia protezione	Impermeabili, per prodotti contaminanti	Con puntale e lamina Antiforo	Del tipo Usa e getta
Occhiali			
Di protezione			
Tipo: UNI EN 166			
			
In policarbonato antigraffio			

5.3.12. Sorveglianza sanitaria e pronto soccorso

La tipologia del cantiere e le lavorazioni previste rientrano nelle normali attività di cantiere.

Il controllo sanitario, cui devono essere sottoposti i lavoratori dell'edilizia, completo di indagini anamnestica accurata, sarà mirata agli organi bersaglio e effettuata con periodicità annuale.

In occasione di tale controllo sarà rinnovata ai lavoratori l'informazione:

1. sul significato e sui limiti della sorveglianza sanitaria,
2. sui fattori favorenti l'instaurazione della malattia,
3. sul riconoscimento precoce dei sintomi,
4. sul corretto uso dei mezzi di protezione individuale,
5. sulle corrette procedure di lavoro.

Non si ravvisano situazioni tali da attivare accertamenti specifici

La sorveglianza sanitaria rientra quindi nelle procedure specifiche instaurate dal Medici Competenti Aziendali.

Ciascuna ditta dovrà fornire e conservare i dati del medico competente (nominativo, numero telefonico) e in relazione alla tipologia delle lavorazioni dovrà garantire la sorveglianza sanitaria sulle maestranze stesse, compreso accertamenti sanitari preventivi e periodici di cui all'art. 33 della L. 303/56, di cui all'art. 16 del D.Lgs. 626/94, di cui all'art. 29 e segg. del D.Lgs. 277/91.

5.3.13. Procedure di emergenza

Prima dell'inizio dei lavori i lavoratori dovranno essere portati a conoscenza delle modalità di pronto intervento, degli obblighi e competenze degli specifici addetti e del comportamento da

- PROGETTO ESECUTIVO -

BANDO PR FESR 2021-2027 – INTERVENTI DI RIQUALIFICAZIONE ENERGETICA E MIGLIORAMENTO/ADEGUAMENTO SISMICO DEGLI EDIFICI PUBBLICI OBIETTIVO SPECIFICO 2 - AZIONI 2.1.1-2.2.1-2.4.1) BANDO 2022 – ASILO NIDO “MAGICA BULA” – GARIGA DI PODENZANO

CUP: J64D23000570006

Comune di Podenzano

Piano di sicurezza e coordinamento:

tenere singolarmente in caso si verifichi un incidente; dovrà inoltre essere assegnato specificatamente il compito di chiamata telefonica in caso di emergenza sanitaria.

Dovrà inoltre essere nota a tutti i lavoratori la dislocazione della cassetta di pronto soccorso, la quale sarà conservata a norma di Legge e dotata di tutti i presidi previsti dalla Legge stessa (il pacchetto delle medicazioni deve essere conforme a quanto previsto dal D.Lgs. n. 81/2008 e comunque tutto quanto ritenuto necessario come riportato nella valutazione rientrante negli obblighi dell'Impresa ai sensi del D.Lgs. n. 81/2008); inoltre i lavoratori dovranno aver ricevuto adeguata informazione sulla formazione degli addetti al pronto intervento, sui procedimenti relativi alle operazioni di pronto soccorso immediato in caso degli incidenti che possono verificarsi in cantiere onde garantire un uso adeguato dei presidi medici in attesa dei soccorsi.

Poiché nelle emergenze è essenziale non perdere tempo, è fondamentale conoscere alcune semplici misure che consentono di agire adeguatamente e con tempestività:

- garantire l'evidenza del numero di chiamata per il Pronto Soccorso, VVF, negli uffici (scheda “numeri utili”);
- predisporre indicazioni chiare e complete per permettere ai soccorsi di raggiungere il luogo dell'incidente (indirizzo, telefono, strada più breve, punti di riferimento);
- cercare di fornire già al momento del primo contatto con i soccorritori un'idea abbastanza chiara di quanto è accaduto, il fattore che ha provocato l'incidente, quali sono state le misure di primo soccorso e la condizione attuale del luogo e dei feriti;
- in caso di incidente grave, qualora il trasporto dell'infortunato possa essere effettuato con auto privata, avvisare il Pronto Soccorso dell'arrivo informandolo di quanto accaduto e delle condizioni dei feriti;
- in attesa dei soccorsi tenere sgombra e segnalare adeguatamente una via di facile accesso;
- prepararsi a riferire con esattezza quanto accaduto, le attuali condizioni dei feriti;
- controllare periodicamente le condizioni e la scadenza del materiale e dei farmaci di primo soccorso.

5.3.14. Prima assistenza infortuni

- valutare quanto prima se la situazione necessaria di altro aiuto oltre al proprio;
- evitare di diventare una seconda vittima: se attorno all'infortunato c'è pericolo (di scarica elettrica, esalazioni gassose, ecc.) prima di intervenire, adottare tutte le misure di prevenzione e protezione necessarie;
- spostare la persona dal luogo dell'incidente solo se necessario o c'è pericolo imminente o continuato, senza comunque sottoporsi agli stessi rischi;
- accertarsi del danno subito: tipo di danno (grave, superficiale), regione corporea colpita, probabili conseguenze immediate (svenimento, insufficienza cardiorespiratoria);
- accertarsi delle cause; causa singola o multipla (caduta, folgorazione e caduta), agente fisico o chimico (scheggia, intossicazione);
- porre nella posizione più opportuna (di sopravvivenza) l'infortunato e apprestare le prime cure;
- rassicurare l'infortunato e spiegargli che cosa sta succedendo cercando di instaurare un clima di reciproca fiducia;
- conservare stabilità emotiva per riuscire a superare gli aspetti spiacevoli di una situazione d'urgenza e controllare le sensazioni di sconforto o disagio che possono derivare da essi.

- PROGETTO ESECUTIVO -

BANDO PR FESR 2021-2027 – INTERVENTI DI RIQUALIFICAZIONE ENERGETICA E MIGLIORAMENTO/ADEGUAMENTO SISMICO DEGLI EDIFICI PUBBLICI OBIETTIVO SPECIFICO 2 - AZIONI 2.1.1-2.2.1-2.4.1) BANDO 2022 – ASILO NIDO “MAGICA BULA” – GARIGA DI PODENZANO

CUP: J64D23000570006

Comune di Podenzano

Piano di sicurezza e coordinamento:

Nel caso specifico è prevista la dotazione presso la baracca di cantiere di un pacchetto di medicazioni di cui al D.Lgs. n. 81/2008 contenente almeno:

- un tubetto di sapone in polvere
- una bottiglia da 250 cc di disinfettante tipo Citrosil
- 3 fialette da 2 cc di alcool idodato all'1%
- 2 fialette da 2 cc di ammoniaca
- un preparato antiustione
- un rotolo di cerotto adesivo da m 1 per 2 cm. di larghezza
- 2 bende di garza idrofila da m 5 per cm 5 cm ed una da m 5 per 7 cm
- 10 buste da gr. 5 garza idrofila sterilizzata da cm 10 x 10
- 3 pacchetti da gr. 20 di cotone idrofilo
- 3 spille di sicurezza
- un paio di forbici
- un laccio emostatico
- istruzioni sul modo di usare i presidi suddetti e di prestare i primi soccorsi in attesa del medico

Si prescrive che ad ogni utilizzo dei suddetti materiali sanitari si proceda all'immediato reintegro della dotazione. La cassetta con il pacchetto medicazioni sarà unico per tutto il cantiere e l'Impresa capocommessa ne sarà responsabile della corretta gestione e disponibilità in caso di necessità.

5.3.15. Movimentazione manuale dei carichi

Al fine di consentire una corretta movimentazione manuale dei carichi, l'Impresa dovrà tenere in dovuta considerazione alcuni fattori, di seguito elencati.

Caratteristiche del carico

La movimentazione manuale di un carico può costituire un rischio dorso-lombare nei casi seguenti:

- a) il carico è troppo pesante (kg 30)
- b) è ingombrante o difficile da afferrare;
- c) è in equilibrio instabile o il suo contenuto rischia di spostarsi,
- d) è collocato in una posizione tale per cui deve essere tenuto o maneggiato ad una certa distanza dal tronco o con una torsione o inclinazione del tronco;
- e) può, a motivo della struttura esterna e/o della consistenza, comportare lesioni per i lavoratori, in particolare in caso di urto.

Sforzo fisico richiesto

Lo sforzo fisico può presentare un rischio dorso-lombare nei seguenti casi:

- a) è eccessivo;
- b) può essere effettuato soltanto con un movimento di torsione del tronco;
- c) può comportare un movimento brusco del carico;
- d) è compiuto con il corpo in posizione instabile.

- PROGETTO ESECUTIVO -

BANDO PR FESR 2021-2027 – INTERVENTI DI RIQUALIFICAZIONE ENERGETICA E MIGLIORAMENTO/ADEGUAMENTO SISMICO DEGLI EDIFICI PUBBLICI OBIETTIVO SPECIFICO 2 - AZIONI 2.1.1-2.2.1-2.4.1) BANDO 2022 – ASILO NIDO “MAGICA BULA” – GARIGA DI PODENZANO

CUP: J64D23000570006

Comune di Podenzano

Piano di sicurezza e coordinamento:

Caratteristiche dell'ambiente di lavoro

Le caratteristiche dell'ambiente di lavoro possono aumentare le possibilità di rischio dorso-lombare nei seguenti casi:

- a) lo spazio libero, in particolare verticale, è insufficiente per lo svolgimento attività richiesta;
- b) il pavimento è disomogeneo, quindi presenta rischi di caduta o di scivolamento per le scarpe calzate dal lavoratore;
- c) il posto o l'ambiente di lavoro non consentono al lavoratore la movimentazione manuale dei carichi ad una altezza di sicurezza o in buona posizione;
- d) il pavimento o il pino di lavoro presentano dislivelli che implicano la manipolazione del carico a livelli diversi;
- e) il pavimento o il punto di appoggio sono instabili;
- f) la temperatura, l'umidità o la circolazione dell'aria sono inadeguate.

Esigenze connesse all'attività

L'attività può comportare un rischio dorso-lombare se comporta uno o più dei seguenti comportamenti:

- a) sforzi fisici che sollecitano in particolare la colonna vertebrale, troppo frequenti o troppo prolungati;
- b) periodo di riposo fisiologico o di recupero insufficiente;
- c) distanze troppo grandi di sollevamento, di abbassamento o di trasporto;
- d) un ritmo imposto da un processo che non può essere modulato dal lavoratore.

Fattori individuali di rischio

Il lavoratore può correre un rischio nei seguenti casi:

- a) inidoneità fisica a svolgere il compito in questione;
- b) indumenti, calzature o altri effetti personali inadeguati portati dal lavoratore;
- c) insufficienza o inadeguatezza delle conoscenze o della formazione.

Tutti gli elementi sopracitati dovranno essere contemplati tra le linee fondamentali considerate dall'Impresa nella formulazione dell'analisi dei rischi, D.Lgs. n. 81/2008, che la stessa è tenuta a formulare per il tipo d'intervento in oggetto ed inoltre correttamente trasferiti al personale durante la formazione ed informazione dello stesso.

5.3.16. Prevenzione incendi

Per ridurre i rischi di incendio è necessario avere alcune avvertenze tra cui:

- non fumare, saldare, smerigliare o introdurre fiamme libere in luoghi dove esista pericolo di incendio e di esplosione, per presenza di gas, vapori e polveri facilmente infiammabili o esplosive
- spegnere il motore dei veicoli e delle installazioni durante il rifornimento di carburante
- non gettare mozziconi di sigaretta all'interno di depositi e di ambienti dove sono presenti materiali e strutture infiammabili;
- evitare l'accumulo di materiali infiammabili (ad esempio legna, carta, stracci) in luoghi dove per le condizioni ambientali o per le lavorazioni svolte esiste pericolo di incendio;

- PROGETTO ESECUTIVO -

BANDO PR FESR 2021-2027 – INTERVENTI DI RIQUALIFICAZIONE ENERGETICA E MIGLIORAMENTO/ADEGUAMENTO SISMICO DEGLI EDIFICI PUBBLICI OBIETTIVO SPECIFICO 2 - AZIONI 2.1.1-2.2.1-2.4.1) BANDO 2022 – ASILO NIDO “MAGICA BULA” – GARIGA DI PODENZANO

CUP: J64D23000570006

Comune di Podenzano

Piano di sicurezza e coordinamento:

- adottare schermi e ripari idonei, durante lavori di saldatura, smerigliatura e molatura in vicinanza di materiali e strutture incendiabili;
- non causare spandimenti effettuando il travaso di liquidi infiammabili e se ciò dovesse accadere provvedere immediatamente ad asciugarli;
- non sottoporre a saldatura recipienti metallici che abbiano contenuto liquidi infiammabili; l'operazione deve essere eseguita soltanto adottando particolari misure (ad esempio riempiendoli di acqua o di sabbia) ed esclusivamente da personale esperto;
- non esporre le bombole di gas combustibile e comburente a forti fonti di calore ed escludere nel modo più assoluto l'uso di fiamme per individuare eventuali perdite;
- tenere sempre a portata di mano un estintore di tipo adeguato alle sostanze eventualmente infiammabili;
- mantenere sgombre da ostacoli le vie di accesso ai presidi antincendio e le uscite di sicurezza.

5.3.17. Regole di comportamento in caso di incendio

Per incendi di modesta entità

- intervenire tempestivamente con gli estintori di tipo adeguato alle sostanze che hanno preso fuoco;
- a fuoco estinto controllare accuratamente l'avvenuto spegnimento totale delle braci;
- arieggiare i locali prima di permettere l'accesso delle persone.

Per incendi di vaste proporzioni

- dare il più celermente possibile l'allarme, richiedere l'intervento dei Vigili del Fuoco e fare allontanare tutte le persone accertandosi che tutte siano state avvertite;
- accertarsi che nessuno stia usando l'ascensore e intervenire sull'interruttore di alimentazione dei motori mettendolo fuori servizio;
- interrompere l'alimentazione elettrica e quella del gas nella zona interessata dall'incendio;
- allontanare dalla zona di incendio i materiali infiammabili.

REGOLE FONDAMENTALI PER L'USO DEGLI ESTINTORI

Per un efficace intervento di spegnimento con estintori portatili, dopo avere scelto il tipo più idoneo a disposizione e averlo attivato secondo le istruzioni d'uso, occorre:

- agire con progressione iniziando lo spegnimento del focolaio più vicino sino a raggiungere il principale dirigendo il getto alla base delle fiamme e avvicinandosi il più possibile senza pericoli per la persona;
- erogare il getto con precisione evitando gli sprechi;
- non erogare il getto controvento né contro le persone;
- non erogare sostanze conduttrici della corrente elettrica (ad esempio acqua e schiuma) su impianti e apparecchiature in tensione, ma utilizzare un estintore appropriato quali quelli a polvere.

AVVISTAMENTO DI UN PRINCIPIO D'INCENDIO

- PROGETTO ESECUTIVO -

BANDO PR FESR 2021-2027 – INTERVENTI DI RIQUALIFICAZIONE ENERGETICA E MIGLIORAMENTO/ADEGUAMENTO SISMICO DEGLI EDIFICI PUBBLICI OBIETTIVO SPECIFICO 2 - AZIONI 2.1.1-2.2.1-2.4.1) BANDO 2022 – ASILO NIDO “MAGICA BULA” – GARIGA DI PODENZANO

CUP: J64D23000570006

Comune di Podenzano

Piano di sicurezza e coordinamento:

A fronte di eventuali incendi chiunque avverta indizi di fuoco deve telefonare alla caserma dei VV.F. Deve specificare chiaramente:

- il proprio nome e le proprie mansioni;
- la natura dell'incendio (quantità e tipo del materiale incendiato);
- l'esatta ubicazione dell'incendio in modo da dare gli elementi necessari per giudicare se occorra o meno l'intervento dei VV.F.; inoltre dovrà facilitare il transito dei mezzi antincendio esterni e dei mezzi di Pronto Soccorso impedendo l'accesso al cantiere a persone estranee.

PREVENZIONE INCENDI

I depositi di materiale e sostanze infiammabili quali gasolio e simili e comunque rientranti per tipo e quantità fra i depositi soggetti a vigilanza da parte dei Vigili del Fuoco saranno consentiti solo previo rilascio di corrispondente autorizzazione dei Vigili stessi ai quali andrà inoltrata specifica domanda.

Nel cantiere in oggetto non dovrebbero comunque risultare presenti depositi di materiale combustibile ad esclusione del rivestimento del ponteggio e del legname occorrente per le opere di puntellamento.

Sarà comunque da prevedere la presenza di estintori di adeguata capacità e tipologia.

L'impresa dovrà, prima dell'inizio dei lavori, redigere le procedure di emergenza da seguire in caso di pericolo grave ed immediato, non solamente causato da incendio, ma anche da altre situazioni che si potrebbero verificare.

Nella formulazione delle procedure si dovranno comunque tenere in debita considerazione, per quanto concerne il pericolo d'incendio, le nozioni sopradette.

Dotazione dei presidi antincendio

Per ciascun cantiere dovranno essere presenti le seguenti dotazioni antincendio:

- n° 2 estintori a polvere idonei per fuochi di Classe A-B-C con potere estinguente non inferiore a 34 A-133 BC da posizionare nell'area esterna di cantiere ed all'interno dei locali oggetto di intervento.

5.3.18. Adempimenti per i rifiuti e le macerie prodotte nel cantiere

E' fatto obbligo per i rifiuti derivanti da attività di demolizione e ricostruzione di cui al D.Lgs. 152/2006, l'utilizzo del formulario disciplinato dall'Art. 15 per il trasporto.

Il decreto del Ministro per l'Ambiente del 5 febbraio 1998 recante "Individuazione dei rifiuti non pericolosi sottoposti alle procedure semplificate di recupero" ai sensi del D.Lgs. 152/2006, sottopone a semplice comunicazione di inizio attività del cantiere edilizio, l'esercizio dell'attività di recupero dei rifiuti costituiti da laterizi, intonaci, e conglomerati di cemento armato e non, che provengano da attività di demolizione, frantumazione e costruzione.

Durante l'attività di demolizione andranno separati i rifiuti inquinanti, catrame, bitume, imballi in polistirolo ecc, da quelli non inquinanti, macerie cementizie, laterizi, ferro ecc.

- PROGETTO ESECUTIVO -

BANDO PR FESR 2021-2027 – INTERVENTI DI RIQUALIFICAZIONE ENERGETICA E MIGLIORAMENTO/ADEGUAMENTO SISMICO DEGLI EDIFICI PUBBLICI OBIETTIVO SPECIFICO 2 - AZIONI 2.1.1-2.2.1-2.4.1) BANDO 2022 – ASILO NIDO “MAGICA BULA” – GARIGA DI PODENZANO

CUP: J64D23000570006

Comune di Podenzano

Piano di sicurezza e coordinamento:

In cantiere non potranno essere depositati “temporaneamente” più di 2 mc di sostanze inquinanti, e non oltre 5 mc di sostanze non inquinanti.

Il deposito temporaneo andrà comunque previsto in appositi contenitori a loro volta suddivisi per tipi omogenei tra le due categorie inquinanti e non inquinanti.

In caso di rifiuti pulverulenti, questi andranno protetti dall’azione del vento.

Qualora si rinvenisse dell’Amianto occorrerà segnalare il ritrovato alla Competente Azienda Socio Sanitaria Locale e utilizzare le procedure previste per il suo trattamento mediante imballo ed etichettatura.

Non possedendo l’impresa impianti mobili per il recupero e il trattamento dei rifiuti non pericolosi, questi andranno trasportati presso gli operatori degli impianti di trattamento fissi.

E ‘fatto divieto di utilizzare come riempimento di sottofondi, anche i rifiuti non inquinanti da demolizione, senza un preventivo trattamento di frantumazione e caratterizzazione del demolito, che può essere svolto solo da impianti mobili certificati e installati in cantiere.

Alla fine delle lavorazioni l’impresa dovrà autocertificare l’avvenuta osservanza delle prescrizioni previste dall’Art. 15 di cui sopra.

5.3.19. Regolamento di cantiere

L’impresa, prima di utilizzare un lavoratore, sia esso un trasfertista oppure un nuovo assunto, dovrà attestare per iscritto che gli è stata fatta l’attività di informazione e formazione di cui al D.Lgs. 81/2008, come da ex artt. 21 e 22 del D.L. 626/94 e suo correttivo 242/96.

- a. L’impresa, prima di iniziare i lavori dovrà comunicare per iscritto il nominativo della persona designata come responsabile del Servizio di Prevenzione e Protezione di cui al D.Lgs. 81/2008 come da ex art. 8 del D.L. 626/94 e suo correttivo 242/96.
- b. L’impresa, prima di iniziare i lavori dovrà comunicare per iscritto il nominativo del medico competente da essa nominato, nei casi previsti dal D.Lgs. 81/2008 come da ex art. 16 del D.L. 626/94 e suo correttivo 242/96.
- c. L’impresa, prima di introdurre in cantiere un’attrezzatura di lavoro non provvista del marchio CE, dovrà attestare che essa ha i requisiti di legge che la rende idonea all’uso. L’impresa dovrà inoltre dichiarare d’impegnarsi a non modificare l’attrezzatura nell’assetto per cui è stata dichiarata idonea all’uso.
- d. E’ vietato all’impresa di introdurre in cantiere attrezzature portatili elettriche prive del doppio isolamento.
- e. E’ fatto divieto all’impresa di introdurre in cantiere dispositivi di protezione individuale che non abbiano i requisiti di cui al D.Lgs. 81/2008 come da ex art. 42 del D.L. 626/94 e suo correttivo 242/96.
- f. Prima di introdurre in cantiere una sostanza cancerogena, l’impresa dovrà ottenere il benestare, dopo aver presentato una relazione che motiva l’uso che intende farne, la quantità necessaria, nonché copia del documento della valutazione del rischio di cui al D.Lgs. 81/2008 come da ex art. 63 e delle misure tecniche organizzative, procedurali di cui all’art. 64 del D.L. 626/94 e del suo correttivo 242/96.
- g. E’ fatto divieto dall’impresa di utilizzare agenti biologici nocivi nell’attività lavorativa.

- PROGETTO ESECUTIVO -

BANDO PR FESR 2021-2027 – INTERVENTI DI RIQUALIFICAZIONE ENERGETICA E MIGLIORAMENTO/ADEGUAMENTO SISMICO DEGLI EDIFICI PUBBLICI OBIETTIVO SPECIFICO 2 - AZIONI 2.1.1-2.2.1-2.4.1) BANDO 2022 – ASILO NIDO “MAGICA BULA” – GARIGA DI PODENZANO

CUP: J64D23000570006

Comune di Podenzano

Piano di sicurezza e coordinamento:

- h. L'impresa deve attestare per iscritto che i lavoratori che intende utilizzare in cantiere (deve essere fornito di essi l'elenco nominativo) sono stati vaccinati contro il tetano (L. 292 del 05/03/1963).
- i. E' fatto divieto all'impresa di introdurre in cantiere materiale fissile.
- j. E' fatto divieto all'impresa di spandere nel terreno oli e sostanze chimiche nocive.
- k. I rifiuti terrosi, gli sfridi di vetri, materiale laterizio, ceramico, dovranno essere deposti a cura dell'impresa, in contenitori metallici nei luoghi di lavoro e portati settimanalmente al deposito di piazzale.
- l. Il materiale d'imballaggio (cartoni, carta, plastica, legno ecc.) deve essere rimosso dal luogo di lavoro a cura dell'impresa.
- m. Le bombole di ossigeno e di gas dovranno essere depositate in piazzale sotto una tettoia munita all'esterno di un estintore a polvere polivalente di peso non inferiore a 10 kg. Le bombole di ossigeno e di gas dovranno essere portate sul luogo del loro utilizzo mediante gli appositi carrelli.
- n. Le macchine operatrici aventi bracci girevoli (semoventi, escavatori, gru a torre, falconi, derrick, ecc.) alla fine della giornata e durante le pause di lavoro dovranno essere lasciate nell'assetto previsto dal loro costruttore per evitare in caso di vento, sbandieramenti e/o urti pericolosi.
- o. L'impresa dovrà custodire il deposito delle vernici e diluenti in un locale chiuso a chiave, al di fuori del quale dovrà essere presente un estintore a polvere polivalente di peso non inferiore a 10 kg.
- p. L'impresa non dovrà abbandonare nei luoghi di lavoro latte che abbiano contenuto vernici e materiali infiammabili.
- q. L'impresa non dovrà interrare cavi elettrici e tubazioni prima di aver ottenuto il benestare rilasciato dietro presentazione dell'indicazione su di una planimetria della loro ubicazione.
- r. Prima di iniziare uno scavo, l'impresa deve consultare la planimetria aggiornata relativa all'ubicazione di cavi elettrici e delle tubazioni interrate. Gli scavi relativi a opere provvisorie dovranno essere protetti sui due cigli superiori con la stesura di un "nastro vedo" se la loro profondità è inferiore a 50 cm. indipendentemente dal loro tipo di "scarpa".
- s. L'impresa non può interrompere con scavi, depositi di materiali o mezzi, i passaggi pedonali o di mezzi operativi, senza avere ottenuto il benestare richiesto dietro la presentazione di una richiesta scritta e circostanziata.
- t. L'impresa dovrà utilizzare le macchine operatrici e le attrezzature di lavoro in genere conformemente alle istruzioni d'uso del costruttore, non dovrà modificarle e/o rimuovere i dispositivi di sicurezza, dovrà far effettuare la manutenzione e le riparazioni secondo le istruzioni del costruttore del macchinario.
- u. L'impresa dovrà impedire che vengano accesi fuochi nei locali chiusi, nei locali aperti o nei piazzali ove esistono apparecchiature elettriche, cavi e/o materiali infiammabili.
- v. Sulle manichette colleganti le bombole (acetilene, gpl, ossigeno) nelle apparecchiature per ossitaglio e saldatura autogena, dovranno essere poste due valvole di non ritorno. Una subito a valle del riduttore e una subito a monte del cannello di saldatura.
- w. L'impresa, prima dell'inizio dei lavori, dovrà attestare – in occasione di una riunione con il coordinatore della esecuzione – che ha ottemperato a quanto previsto dal D.Lgs. 81/2008 come da ex art. 14 del D.Lgs. 528 (494 bis) e sue successive varianti e modificazioni.

- PROGETTO ESECUTIVO -

*BANDO PR FESR 2021-2027 – INTERVENTI DI RIQUALIFICAZIONE ENERGETICA E
MIGLIORAMENTO/ADEGUAMENTO SISMICO DEGLI EDIFICI PUBBLICI OBIETTIVO SPECIFICO 2 -
AZIONI 2.1.1-2.2.1-2.4.1) BANDO 2022 – ASILO NIDO “MAGICA BULA” – GARIGA DI PODENZANO*

CUP: J64D23000570006

Comune di Podenzano

Piano di sicurezza e coordinamento:

- x. L'impresa dovrà partecipare alle riunioni con cadenza quindicinale con il coordinatore della esecuzione e con tutte le altre imprese, ivi compresi i lavoratori autonomi, per la cooperazione e il coordinamento delle attività, nonché la reciproca informazione.

- PROGETTO ESECUTIVO -

BANDO PR FESR 2021-2027 – INTERVENTI DI RIQUALIFICAZIONE ENERGETICA E MIGLIORAMENTO/ADEGUAMENTO SISMICO DEGLI EDIFICI PUBBLICI OBIETTIVO SPECIFICO 2 - AZIONI 2.1.1-2.2.1-2.4.1) BANDO 2022 – ASILO NIDO “MAGICA BULA” – GARIGA DI PODENZANO

CUP: J64D23000570006

Comune di Podenzano

Piano di sicurezza e coordinamento:

6. PIANIFICAZIONE DELL'OPERA

La schematizzazione temporale delle attività e della contemporaneità di azione delle Imprese è effettuata tramite la individuazione delle seguenti FASI DI LAVORO previste in progetto.

FASE A – Giugno – Ottobre 2024

1. perimetrazione dell'area di cantiere tramite recinzioni provvisorie e allestimento area;
2. posizionamento dei due monoblocchi ad uso spogliatoio / ufficio e servizio igienico;
3. allestimento impianto elettrico ed impianto di terra di cantiere;
4. realizzazione di impianto idrico a servizio del cantiere;
5. rimozione degli elementi termosifoni esistente;
6. rimozione di caldaia a gas esistente;
7. installazione ponteggi interni;
8. realizzazione di intonaco armato su murature previa rimozione di strato di intonaco esistente e pulitura del fondo (ad esclusione dei pilastri del portico sotto al terrazzo esterno) ;
9. irrigidimento dei solai tra piano rialzato e primo e tra piano primo e sottotetto mediante inserimento di profili metallici IPE 330 e HEA 160 e tiranti Ø30 e consolidamento delle rampe di scale tramite messa in opera di profili in acciaio;
10. installazione di nuova pompa di calore;
11. realizzazione impianto di ventilazione meccanica;
12. Posa di impianto di condizionamento estivo ed invernale al piano seminterrato con ventil/deumidificatori;
13. realizzazione di controsoffitto radiante isolato al piano rialzato e primo;
14. realizzazione di controparete isolante interna sulle murature perimetrali dei piani seminterrato, rialzato e primo ;
15. posa di isolamento termico al piano sottotetto;
16. posa di nuovi rivestimenti ceramici precedente rimossi nei bagni del piano seminterrato e nella cucina del piano terra;
17. posa di nuovi controsoffitti interni;
18. tinteggiature.;
19. disinstallazione ponteggio interno;
20. pulizie generali delle parti interne dell'edificio e di quelle esterne che non saranno più oggetto di interventi successivi;

In questa fase è prevista la presenza delle seguenti ditte aventi particolare specializzazione:

- PROGETTO ESECUTIVO -

BANDO PR FESR 2021-2027 – INTERVENTI DI RIQUALIFICAZIONE ENERGETICA E MIGLIORAMENTO/ADEGUAMENTO SISMICO DEGLI EDIFICI PUBBLICI OBIETTIVO SPECIFICO 2 - AZIONI 2.1.1-2.2.1-2.4.1) BANDO 2022 – ASILO NIDO “MAGICA BULA” – GARIGA DI PODENZANO

CUP: J64D23000570006

Comune di Podenzano

Piano di sicurezza e coordinamento:

- opere edili, sussidiarie ed assistenze murarie
- opere da cartongessista
- opere di impianto elettrico
- opere di impianto idro termo sanitario

FASE B – Ottobre - Dicembre 2024

1. perimetrazione dell'area di cantiere tramite recinzioni provvisorie e allestimento area esterna
2. posa di nuovi zoccolini lignei
3. sostituzione di serramenti esterni
4. realizzazione di intonaco armato sulle murature dei pilastri del portico sotto al terrazzo esterno previa rimozione di strato di intonaco esistente e pulitura del fondo;
5. pittura
6. smantellamento cantiere e restituzione aree
7. pulizie generali

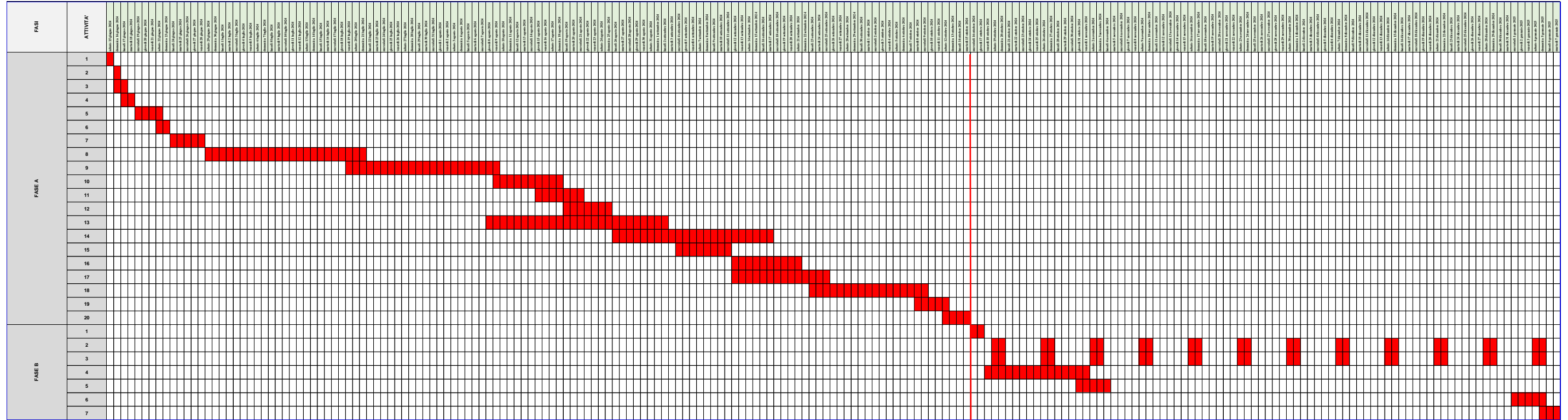
In questa fase è prevista la presenza delle seguenti ditte aventi particolare specializzazione:

- opere edili, sussidiarie ed assistenze murarie
- opere da serramentista
- opere da pittore

- PROGETTO ESECUTIVO -
BANDO PR FESR 2021-2027 – INTERVENTI DI RIQUALIFICAZIONE ENERGETICA E
MIGLIORAMENTO/ADEGUAMENTO SISMICO DEGLI EDIFICI PUBBLICI OBIETTIVO SPECIFICO 2 -
AZIONI 2.1.1-2.2.1-2.4.1) BANDO 2022 – ASILO NIDO “MAGICA BULA” – GARIGA DI PODENZANO
CUP: J64D23000570006
Comune di Podenzano

Piano di sicurezza e coordinamento:

6.1. Cronoprogramma lavori



- PROGETTO ESECUTIVO -

BANDO PR FESR 2021-2027 – INTERVENTI DI RIQUALIFICAZIONE ENERGETICA E MIGLIORAMENTO/ADEGUAMENTO SISMICO DEGLI EDIFICI PUBBLICI OBIETTIVO SPECIFICO 2 - AZIONI 2.1.1-2.2.1-2.4.1) BANDO 2022 – ASILO NIDO “MAGICA BULA” – GARIGA DI PODENZANO

CUP: J64D23000570006

Comune di Podenzano

Piano di sicurezza e coordinamento:

7. ANALISI DEI RISCHI

I principali rischi derivanti dalla tipologia di lavorazioni previste nel cantiere in oggetto sono:

- rischio di caduta dall’alto durante le lavorazioni in quota;
- rischio di caduta di materiale dall’alto;
- rischio di elettrocuzione;
- rischio di esposizione al rumore per i lavoratori;

MISURE PREVENTIVE E PROTETTIVE ADOTTATE

7.1. rischio di caduta dall’alto durante le lavorazioni in quota

Tutti i ponteggi di facciata provvisto di parapetto sporgente almeno 120 cm. oltre alla quota della gronda.

Tutte le lavorazioni esterne da eseguirsi in quota saranno realizzate utilizzando il suddetto ponteggio; per le lavorazioni interne si farà uso di idonei trabattelli regolamentari.

7.2. rischio di caduta di materiale dall’alto

Si adotteranno le seguenti misure preventive e protettive:

- le zone potenzialmente soggette alla caduta di materiale saranno interdette dall’accesso di persone sia terze che lavoratrici;
- verrà debitamente installata una mantovana parasassi sul fronte principale dell’edificio

7.3. rischio di elettrocuzione

Si adotteranno le seguenti misure preventive e protettive:

- accurata individuazione delle linee elettriche sottotraccia nelle pareti oggetto di intervento
- scollegamento elettrico della porzione di locali oggetto di intervento
- realizzazione di impianto elettrico di cantiere e di impianto di terra secondo la buona regola dell’arte
- tassativo divieto di utilizzo di prese multiple o di apparecchi sprovvisti delle necessarie protezioni

7.4. protezione dei lavoratori contro i rischi di esposizione al rumore

Il D.L. 277/91 e sue modifiche ed integrazioni prescrive l’obbligo di valutare il rischio rumore. La valutazione deve essere registrata in un rapporto di cui anche il singolo lavoratore può prendere visione. Consultando il rapporto di valutazione si ha il quadro degli adempimenti di prevenzione che l’azienda deve adottare.

- PROGETTO ESECUTIVO -

BANDO PR FESR 2021-2027 – INTERVENTI DI RIQUALIFICAZIONE ENERGETICA E MIGLIORAMENTO/ADEGUAMENTO SISMICO DEGLI EDIFICI PUBBLICI OBIETTIVO SPECIFICO 2 - AZIONI 2.1.1-2.2.1-2.4.1) BANDO 2022 – ASILO NIDO “MAGICA BULA” – GARIGA DI PODENZANO

CUP: J64D23000570006

Comune di Podenzano

Piano di sicurezza e coordinamento:

L'azienda in occasione di acquisti, deve privilegiare la macchine meno rumorose e deve informare ed addestrare i lavoratori adibiti a macchine rumorose a più di 85 dBA. Le stesse macchine, se acquistate dopo l'11.09.91, devono essere accompagnate da informazioni sul livello di rumore prodotto e sui rischi che questo può causare.

Vanno ridotti al minimo gli accessi alle aree di lavoro oltre a 90dBA che saranno segnalate e perimetrate.

In generale, vanno adottate tutte le attenzioni ed i comportamenti che limitano la produzione di rumori dannosi.

VALUTAZIONE DEL RUMORE NEL CASO DI ATTIVITÀ TEMPORANEE (CANTIERI DI COSTRUZIONE)

Per tutta una serie di attività lavorative correnti nei cantieri il livello sonoro a cui sono esposti i lavoratori è nettamente al di sotto della prima soglia di intervento (esposizione quotidiana personale pari a 80 dBA) e, in tali casi, la valutazione può essere effettuata con metodi diversi da quelli previsti dall'allegato VI (misurazione strumentale): possono risultare utili anche misurazioni estemporanee, confronti con situazioni analoghe, dati di letteratura, ecc..

A tali fasi lavorative a volte possono sovrapporsi altre in cui gli addetti (o parte di essi) possono essere esposti a livelli di rumore superiori e tali da portare i livelli di esposizione equivalente al di sopra degli 80 dBA che costituiscono soglia di intervento primaria.

In tali casi, sia le caratteristiche del lavoro nel settore delle costruzioni (estrema variabilità delle esposizioni, nel corso della vita del cantiere oltre che nell'ambito delle singole giornate o settimane lavorative) che i limiti temporali posti per le valutazioni (non prima di 90 giorni dall'inizio dell'attività) rendono praticamente impossibile applicare le metodologie di valutazione previste per le lavorazioni svolte in altri settori lavorativi nei quali a ciascun lavoratore e a ciascun posto di lavoro (inteso nella sua eccezione topografica) è attribuibile un livello di esposizione al rumore o una rumorosità.

8. INTERFERENZE TRA LE LAVORAZIONI ED AZIONI DI COORDINAMENTO

Le prescrizioni operative per lo sfasamento temporale e spaziale delle lavorazioni sono le seguenti, suddivise per fase lavorativa in ciascuno degli stralci di appalto.

Le prescrizioni operative per lo sfasamento temporale e spaziale delle lavorazioni sono le seguenti, suddivise per fase lavorativa.

Con il rispetto dei suddetti sfasamenti temporali non si potranno creare situazioni di interferenza.

fase A

- nessuna attività verrà iniziata prima dell'allestimento del cantiere, della realizzazione della rete elettrica di cantiere, del sezionamento delle alimentazioni elettriche ai locali oggetto di intervento;
- durante le operazioni di insediamento del cantiere non possono essere effettuate altre attività;

- PROGETTO ESECUTIVO -

*BANDO PR FESR 2021-2027 – INTERVENTI DI RIQUALIFICAZIONE ENERGETICA E
MIGLIORAMENTO/ADEGUAMENTO SISMICO DEGLI EDIFICI PUBBLICI OBIETTIVO SPECIFICO 2 -
AZIONI 2.1.1-2.2.1-2.4.1) BANDO 2022 – ASILO NIDO “MAGICA BULA” – GARIGA DI PODENZANO*

CUP: J64D23000570006

Comune di Podenzano

Piano di sicurezza e coordinamento:

- si procederà all'attività principale relative al miglioramento sismico ed installazione impiantistica, operando le opportuni azioni di coordinamento atte ad evitare le interferenza tra le varie squadre operando in ambienti e piani separati.

fase B

- in questa fase potranno verranno intraprese esclusivamente attività all'esterno dell'edificio e opere di completamento interno (ad esempio sostituzione dei serramenti) che saranno eseguiti in orario extra scolastico previo specifico accordo e verbale di coordinamento.

- PROGETTO ESECUTIVO -

BANDO PR FESR 2021-2027 – INTERVENTI DI RIQUALIFICAZIONE ENERGETICA E MIGLIORAMENTO/ADEGUAMENTO SISMICO DEGLI EDIFICI PUBBLICI OBIETTIVO SPECIFICO 2 - AZIONI 2.1.1-2.2.1-2.4.1) BANDO 2022 – ASILO NIDO “MAGICA BULA” – GARIGA DI PODENZANO

CUP: J64D23000570006

Comune di Podenzano

Piano di sicurezza e coordinamento:

9. STIMA DEI COSTI DELLA SICUREZZA

Si precisa che i costi della sicurezza così individuati (e suddivisi per ciascun intervento) sono già compresi nell'importo totale dei lavori ed individuano la parte del costo dell'opera da non assoggettare a ribasso nelle offerte delle Imprese esecutrici.

I costi esposti comprendono l'onere per l'utilizzo nel cantiere in oggetto con montaggio e smontaggio, manutenzione ed ammortamento.

9.1. apprestamenti previsti nel PSC

posizione prezzario cificativo	codice prezzario	DESCRIZIONE	ud.m.	coeff.	misure				quant.	quant.	prezzo unitario €/u.d.m.	importo €
					n	lungh.	larg.	alt.	parziali	totali		
CAPO 4 - ONERI SICUREZZA												
		Nel prosieguo si procede alla stima dei costi della sicurezza così come indicato al capitolo 4 del D.lgs. N°81/08 e comprendenti: - apprestamenti previsti nel PSC - misure preventive e protettive e D.P.I. eventualmente previsti per lavorazioni inerferenti - impianti di terra e di protezione contro le scariche atmosferiche - impianti antincendio e di evacuazione fumi - interventi finalizzati alla sicurezza e richiesti per lo sfasamento temporale delle lavorazioni interferenti - misure di coordinamento relative all'uso comune di apprestamenti di attrezzature, infrastrutture, mezzi e servizi di protezione collettiva										
100	FO 1.05.010	Recinzione di protezione esterna con stecco in tavole di abete, fissato alla parte inferiore del ponte di servizio o ad apposita struttura metallica indipendente (da computarsi entrambi a parte), compreso noleggio del materiale per tutta la durata dei lavori, trattamento protettivo del materiale, impianto di segnaletica a norma, montaggio, smontaggio e ritiro dal cantiere a fine lavori										
		<i>criterio di misurazione: al metro quadrato</i>	mq									
		recinzione altezza 2 m							55,00			
										55,00	€ 21,66	€ 1.191,30
101	FO 1.02.005	Ponteggi multidirezionali con sistema ad elementi tubolari zincati a caldo con collegamenti ortogonali a otto vie ad incastro rapido e campate da 1 m, 1,8 m, 2,5 m con altezze anche oltre i 20 m, prodotto da azienda in possesso di autorizzazione ministeriale ed eseguito con l'impiego di tubi di diametro di 48 mm e spessore pari a 3,25 mm, in acciaio zincato o verniciato aventi piatti ottagonali ad intervalli di 50 cm, provvisti di 8 cave predisposte per l'innesto rapido di appositi morsetti saldati a traverse correnti e parapetti compresi progetto e relazione tecnica (quando necessari), pezzi speciali, doppio parapetto, protezioni usuali eseguite secondo le norme di sicurezza vigenti in materia, mantovane, ancoraggi ed ogni altro onere e magistero per dare l'opera finita a perfetta regola d'arte con esclusione dei piani di lavoro da contabilizzarsi a parte e degli oneri di progettazione qualora necessaria. Valutati a mq di proiezione prospettica di facciata:										
		<i>criterio di misurazione: al mq di proiezione della facciata per tutta la durata occorrente all'esecuzione dei lavori (stima preventiva 3 mesi)</i>	mq									
					2,00	25,00		11,00	550,00			
					2,00	13,00		11,00	286,00			
		montaggio comprensivo di trasporto, approvvigionamento, scarico avvicinamento e tiro in alto dei materiali, per i primi 30 giorni								836,00		
		noleggio per ogni mese o frazione di mese successivo (non inferiore a 25 giorni) alla funzionalità operativa, comprendente la manutenzione ordinaria e quanto altro occorrente per il mantenimento della sicurezza delle opere finite (stima 2 mesi)			3,0					836,00	€ 3,07	€ 7.699,56
		smontaggio a fine lavoro compreso calo in basso, accantonamento provvisorio, carico e trasporto di allontamento dal cantiere								836,00	€ 6,14	€ 5.133,04
102	FO 1.05.010.00h	Noleggio di piano di lavoro per ponteggi costituito da tavole metalliche prefabbricate in acciaio zincato, spessore 10/10 mm, od in legno di abete, spessore 50 mm, tavola fermapiEDE e scale di collegamento, valutato a mq di facciata (proiezione verticale):										
		<i>Criterio di misurazione: al metro quadrato</i>	mq									
		per i primi 30 giorni, compreso ogni onere e magistero di approvvigionamento, montaggio, manutenzione, smontaggio e ritiro dal cantiere a fine lavori								836,00	€ 2,52	€ 2.106,72
		per ogni mese o frazione di mese successivo (non inferiore a 25 giorni)			3,0					836,00	€ 0,77	€ 1.931,16

- PROGETTO ESECUTIVO -

*BANDO PR FESR 2021-2027 – INTERVENTI DI RIQUALIFICAZIONE ENERGETICA E
MIGLIORAMENTO/ADEGUAMENTO SISMICO DEGLI EDIFICI PUBBLICI OBIETTIVO SPECIFICO 2 -
AZIONI 2.1.1-2.2.1-2.4.1) BANDO 2022 – ASILO NIDO “MAGICA BULA” – GARIGA DI PODENZANO*

CUP: J64D23000570006

Comune di Podenzano

Piano di sicurezza e coordinamento:

10. NUMERI DI TELEFONO UTILI

Polizia	113
Carabinieri	112
Pronto Soccorso Ambulanze	118
Comando dei Vigili Urbani	0523 – 872024
Guardia Medica	0523 – 343000
Vigili del Fuoco	115
Ospedale di Piacenza	0523/302366
ASL di Piacenza	0523/317930
I.S.P.E.S.L. territoriale	0523 – 480084
Ispettorato territoriale del lavoro di Piacenza	0523 – 592390
Acquedotto (segnalazione guasti)	0523 – 549430
Elettricità ENEL (segnalazione guasti)	800 900 800
Gas (segnalazione guasti)	800 998 998
Direttore dei lavori	_____
Responsabile del cantiere	_____
Capo cantiere	_____
Coordinatore per la sicurezza in fase di esecuzione	_____
Responsabile dei lavori	_____

- PROGETTO ESECUTIVO -

BANDO PR FESR 2021-2027 – INTERVENTI DI RIQUALIFICAZIONE ENERGETICA E MIGLIORAMENTO/ADEGUAMENTO SISMICO DEGLI EDIFICI PUBBLICI OBIETTIVO SPECIFICO 2 - AZIONI 2.1.1-2.2.1-2.4.1) BANDO 2022 – ASILO NIDO “MAGICA BULA” – GARIGA DI PODENZANO

CUP: J64D23000570006

Comune di Podenzano

Piano di sicurezza e coordinamento:

11. ALLEGATI AL PSC – PLANIMETRIE DI PROGETTO

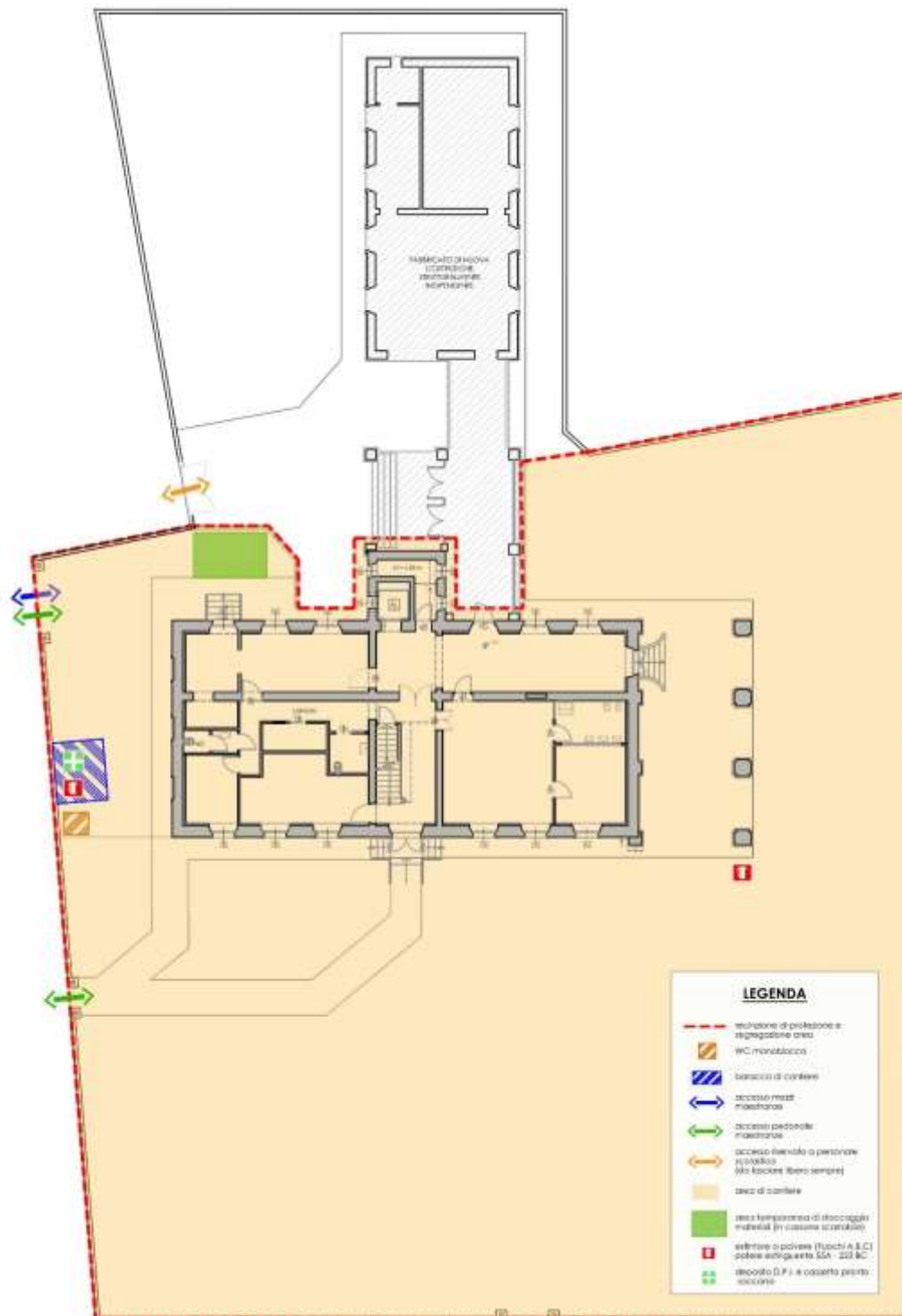


Figura 2 - PLANIMETRIA DI CANTIERE FASE A

- PROGETTO ESECUTIVO -

BANDO PR FESR 2021-2027 – INTERVENTI DI RIQUALIFICAZIONE ENERGETICA E MIGLIORAMENTO/ADEGUAMENTO SISMICO DEGLI EDIFICI PUBBLICI OBIETTIVO SPECIFICO 2 - AZIONI 2.1.1-2.2.1-2.4.1) BANDO 2022 – ASILO NIDO “MAGICA BULA” – GARIGA DI PODENZANO

CUP: J64D23000570006

Comune di Podenzano

Piano di sicurezza e coordinamento:

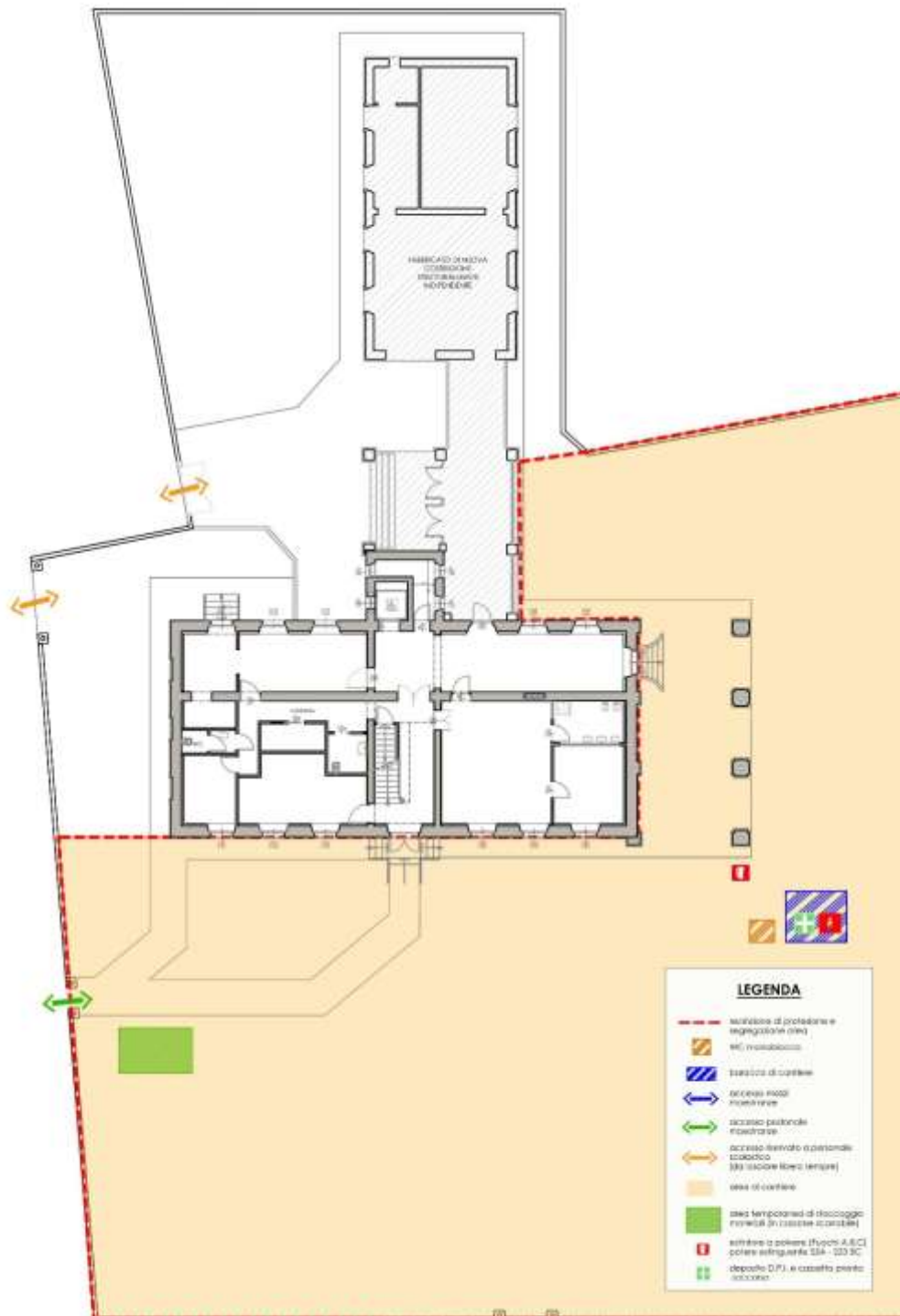


Figura 3 - PLANIMETRIA DI CANTIERE FASE B

- PROGETTO ESECUTIVO -

BANDO PR FESR 2021-2027 – INTERVENTI DI RIQUALIFICAZIONE ENERGETICA E MIGLIORAMENTO/ADEGUAMENTO SISMICO DEGLI EDIFICI PUBBLICI OBIETTIVO SPECIFICO 2 - AZIONI 2.1.1-2.2.1-2.4.1) BANDO 2022 – ASILO NIDO “MAGICA BULA” – GARIGA DI PODENZANO

CUP: J64D23000570006

Comune di Podenzano

Piano di sicurezza e coordinamento:

12. ALLEGATI AL PSC - FASCICOLO CON LE CARATTERISTICHE DELL'OPERA

12.1. INTRODUZIONE

Il “**Fascicolo con le caratteristiche dell’opera**” è predisposto per la prima volta a cura del C.S.P. e dovrà essere eventualmente modificato nella fase esecutiva in funzione dell’evoluzione dei lavori e aggiornato a cura del committente a seguito delle modifiche intervenute nell’opera nel corso della sua esistenza.

Il fascicolo accompagnerà l’opera per tutta la sua durata di vita.

12.2. CONTENUTI

Il fascicolo comprende tre capitoli:

- *CAPITOLO I* con la descrizione sintetica dell’opera e l’indicazione dei soggetti coinvolti;
- *CAPITOLO II* con l’individuazione dei rischi, delle misure preventive e protettive in dotazione dell’opera e di quelle ausiliarie per gli interventi successivi prevedibili sull’opera quali le manutenzioni ordinarie e straordinarie, nonché per gli altri interventi seguenti già previsti o programmati (schede II-1, II-2, II-3);
- *CAPITOLO III* con i riferimenti alla documentazione di supporto esistente.

Definizioni:

- misure preventive e protettive in dotazione dell’opera: misure preventive e protettive incorporate nell’opera o a servizio della stessa per la tutela della sicurezza e della salute dei lavoratori incaricati di eseguire i lavori successivi sull’opera;
- misure preventive e protettive ausiliarie: misure preventive e protettive la cui adozione è richiesta ai datori di lavoro delle imprese esecutrici e ai lavoratori autonomi incaricati di eseguire i lavori successivi sull’opera.

Al fine di definire le misure preventive e protettive in dotazione dell’opera e quelle ausiliarie sono stati presi in considerazione i seguenti elementi:

- a) accessi ai luoghi di lavoro;
- b) sicurezza dei luoghi di lavoro;
- c) impianti di alimentazione e di scarico;
- d) approvvigionamento e movimentazione materiali ed attrezzature;
- e) igiene sul lavoro;
- f) interferenze e protezione dei terzi.

Il fascicolo fornisce inoltre le informazioni sulle misure preventive e protettive in dotazione dell’opera necessarie per pianificarne la realizzazione in condizioni di sicurezza nonché le informazioni riguardanti le modalità operative da adottare per:

- utilizzare le stesse in completa sicurezza;
- mantenerle in piena funzionalità nel tempo individuandone in particolare le verifiche, gli interventi manutentivi necessari e la loro periodicità.

- PROGETTO ESECUTIVO -

BANDO PR FESR 2021-2027 – INTERVENTI DI RIQUALIFICAZIONE ENERGETICA E MIGLIORAMENTO/ADEGUAMENTO SISMICO DEGLI EDIFICI PUBBLICI OBIETTIVO SPECIFICO 2 - AZIONI 2.1.1-2.2.1-2.4.1) BANDO 2022 – ASILO NIDO “MAGICA BULA” – GARIGA DI PODENZANO

CUP: J64D23000570006

Comune di Podenzano

Piano di sicurezza e coordinamento:

Gli elenchi della documentazione tecnica sono suddivisi in elenchi di elaborati tecnici relativi all'opera nel proprio contesto (scheda III-1), elenchi di elaborati tecnici relativi alla struttura architettonica e statica dell'opera (scheda III-2) e elenchi di elaborati tecnici relativa agli impianti dell'opera (scheda III-3).

12.3. CAPITOLO I - DESCRIZIONE DELL'OPERA - SOGGETTI COINVOLTI

Di seguito si riporta a titolo indicativo e non esaustivo l'elenco delle principali opere previste in appalto ed occorrenti all'intervento di ristrutturazione edilizia del fabbricato oggetto del presente documento.

Le lavorazioni più significative da realizzarsi sono le seguenti:

- perimetrazione dell'area di cantiere tramite recinzioni provvisorie e allestimento area;
- posizionamento dei due monoblocchi ad uso spogliatoio / ufficio e servizio igienico;
- allestimento impianto elettrico ed impianto di terra di cantiere;
- realizzazione di impianto idrico a servizio del cantiere;
- rimozione degli elementi termosifoni esistente
- rimozione di caldaia a gas esistente
- installazione ponteggi interni;
- realizzazione di intonaco armato su murature previa rimozione di strato di intonaco esistente e pulitura del fondo;
- installazione di nuova pompa di calore
- realizzazione impianto di ventilazione meccanica;
- Posa di impianto di condizionamento estivo ed invernale al piano seminterrato con ventil/deumidificatori.
- irrigidimento dei solai tra piano rialzato e primo e tra piano primo e sottotetto mediante inserimento di profili metallici IPE 330 e HEA 160 e tiranti Ø30 e consolidamento delle rampe di scale tramite messa in opera di profili in acciaio;
- realizzazione di controparete isolante interna sulle murature perimetrali dei piani seminterrato, rialzato e primo
- realizzazione di controsoffitto radiante isolato al piano rialzato e primo.
- posa di nuovi rivestimenti ceramici precedente rimossi nei bagni del piano seminterrato e nella cucina del piano terra
- realizzazione di nuovi controdavanzali interni
- posa di isolamento termico al piano sottotetto
- tinteggiature ove necessario;
- disinstallazione ponteggio interno;
- pulizie generali;
- posa di nuovi zoccolini lignei
- sostituzione di serramenti esterni
- smantellamento cantiere e restituzione aree.

- PROGETTO ESECUTIVO -

BANDO PR FESR 2021-2027 – INTERVENTI DI RIQUALIFICAZIONE ENERGETICA E
MIGLIORAMENTO/ADEGUAMENTO SISMICO DEGLI EDIFICI PUBBLICI OBIETTIVO SPECIFICO 2 -
AZIONI 2.1.1-2.2.1-2.4.1) BANDO 2022 – ASILO NIDO “MAGICA BULA” – GARIGA DI PODENZANO

CUP: J64D23000570006

Comune di Podenzano

Piano di sicurezza e coordinamento:

Durata effettiva dei lavori

Inizio lavori:	Giugno 2024	Fine lavori:	Dicembre 2024
-----------------------	-------------	---------------------	---------------

Indirizzo del cantiere

Via/Piazza:	Strada Faggiola	n° civico:	2	C.A.P.:	29027
Località:	Gariga	Città:	Podenzano	Prov.:	PC

Committente

Cognome e Nome:	Comune di Podenzano
Indirizzo:	Via Monte Grappa n°100 – Podenzano (PC)
Cod. Fisc.:	80003050335
Tel.:	0523-554627
E-mail:	comune.podenzano@sintranet.legalmail.it

RUP

Cognome e Nome:	
Indirizzo:	
Cod. Fisc.:	
Tel.:	
E-mail:	

Progettista Architettonico

Cognome e Nome:	DOTT. ING. SILVIO CARINI
Indirizzo:	Stradone Farnese n. 23/25, 29121 Piacenza (PC)
Cod. Fisc.:	CRN SLV 87L10 G535W
Tel.:	0523 – 711319
E-mail:	ing.silviocarini@gmail.com

Progettista Strutturale

Cognome e Nome:	DOTT. ING. SILVIO CARINI
Indirizzo:	Stradone Farnese n. 23/25, 29121 Piacenza (PC)
Cod. Fisc.:	CRN SLV 87L10 G535W
Tel.:	0523 – 711319
E-mail:	ing.silviocarini@gmail.com

Coordinatore per la Sicurezza in fase di Progettazione (C.S.P.)

Cognome e Nome:	DOTT. ING. SILVIO CARINI
Indirizzo:	Stradone Farnese n. 23/25, 29121 Piacenza (PC)
Cod. Fisc.:	CRN SLV 87L10 G535W

- PROGETTO ESECUTIVO -

BANDO PR FESR 2021-2027 – INTERVENTI DI RIQUALIFICAZIONE ENERGETICA E MIGLIORAMENTO/ADEGUAMENTO SISMICO DEGLI EDIFICI PUBBLICI OBIETTIVO SPECIFICO 2 - AZIONI 2.1.1-2.2.1-2.4.1) BANDO 2022 – ASILO NIDO “MAGICA BULA” – GARIGA DI PODENZANO

CUP: J64D23000570006

Comune di Podenzano

Piano di sicurezza e coordinamento:

Tel.:	0523 – 711319
E-mail:	ing.silviocarini@gmail.com

Coordinatore per la Sicurezza in fase di Esecuzione (C.S.E.)

Cognome e Nome:	DOTT. ING. SILVIO CARINI
Indirizzo:	Stradone Farnese n. 23/25, 29121 Piacenza (PC)
Cod. Fisc.:	CRN SLV 87L10 G535W
Tel.:	0523 – 711319
E-mail:	ing.silviocarini@gmail.com

Impresa appaltatrice	
<i>Specializzazione dell'impresa</i>	
<i>Partita I.V.A.</i>	
<i>Codice Fiscale</i>	
<i>Sede</i>	
<i>Recapito telefonico</i>	

- PROGETTO ESECUTIVO -

BANDO PR FESR 2021-2027 – INTERVENTI DI RIQUALIFICAZIONE ENERGETICA E MIGLIORAMENTO/ADEGUAMENTO SISMICO DEGLI EDIFICI PUBBLICI OBIETTIVO SPECIFICO 2 - AZIONI 2.1.1-2.2.1-2.4.1) BANDO 2022 – ASILO NIDO “MAGICA BULA” – GARIGA DI PODENZANO

CUP: J64D23000570006

Comune di Podenzano

Piano di sicurezza e coordinamento:

12.4. CAPITOLO II - INDIVIDUAZIONE DEI RISCHI, DELLE MISURE PREVENTIVE E PROTETTIVE IN DOTAZIONE DELL’OPERA E DI QUELLE AUSILIARIE

per gli interventi successivi prevedibili sull’opera quali le manutenzioni ordinarie e straordinarie, nonché per gli altri interventi seguenti già previsti o programmati (schede II-1, II-2, II-3)

SCHEDE II – 1

Misure preventive e protettive in dotazione dell’opera e ausiliarie

Ciascuna scheda è redatta per ogni tipologia di lavori prevedibile, prevista o programmata sull’opera, descrive i rischi individuati e, sulla base dell’analisi di ciascun punto critico (accessi ai luoghi di lavoro, sicurezza sui luoghi di lavoro, ecc.) indica le misure preventive e protettive in dotazione dell’opera e quelle ausiliarie.

Quando necessario le schede sono corredate da tavole contenenti informazioni utili per la miglior comprensione delle misure preventive e protettive in dotazione dell’opera ed indicanti le scelte progettuali effettuate allo scopo, come la portanza e la resistenza di solai e strutture, il percorso e l’ubicazione di impianti e sottoservizi ecc.

Qualora la complessità dell’opera lo richieda le suddette tavole possono essere corredate da immagini, foto e altri documenti utili ad illustrare le soluzioni individuate.

- PROGETTO ESECUTIVO -

BANDO PR FESR 2021-2027 – INTERVENTI DI RIQUALIFICAZIONE ENERGETICA E MIGLIORAMENTO/ADEGUAMENTO SISMICO DEGLI EDIFICI PUBBLICI OBIETTIVO SPECIFICO 2 - AZIONI 2.1.1-2.2.1-2.4.1) BANDO 2022 – ASILO NIDO “MAGICA BULA” – GARIGA DI PODENZANO

CUP: J64D23000570006

Comune di Podenzano

Piano di sicurezza e coordinamento:

- Codice scheda		- II-1 / 01
-		
- Lavori in copertura	- Rischi individuati:	
	- caduta dall'alto per perdita di equilibrio o crollo del tetto	
	- lesioni per caduta di materiale dall'alto per errata imbracatura, uso di ganci non idonei e rottura funi o per errata manovra del gruista	
	- rischi connessi alle singole operazioni da svolgere (da valutare con specifiche analisi)	
-		
- Informazioni per imprese esecutrici e lavoratori autonomi sulle caratteristiche tecniche dell'opera progettata e del luogo di lavoro		
-		
- Punti critici	- Misure preventive e protettive in dotazione dell'opera	- Misure preventive e protettive ausiliarie
- Accessi ai luoghi di lavoro	- -	- l'accesso alla copertura potrà avvenire dal ponteggio in opera
	-	-
	-	-
- Sicurezza dei luoghi di lavoro	- -	- impiego dei DPI prescritti per le singole lavorazioni; comunque la normale dotazione dovrà essere costituita almeno da casco, guanti, scarpe di sicurezza con suola antisdrucciolevole
- Approvvigionamento e movimentazione materiali e attrezzature	- -	- a mano con utilizzo della scala fissa;
		-
		-
- Igiene sul lavoro	- Lavori all'aperto senza presenza nelle vicinanze di scarichi nocivi in atmosfera	- Eseguire valutazioni con riferimento alle singole attività da effettuare
- Interferenze e protezione terzi	- Copertura ubicata direttamente sopra a sottotetto di proprietà ad uso esclusivo del Committente, in area cortilizia di proprietà, debitamente recintata	- Segregazione dell'area di cantiere
- Tavole allegate	- Vedere tavole di progetto e schema esecutivo della linea vita installata	- -

- PROGETTO ESECUTIVO -

BANDO PR FESR 2021-2027 – INTERVENTI DI RIQUALIFICAZIONE ENERGETICA E MIGLIORAMENTO/ADEGUAMENTO SISMICO DEGLI EDIFICI PUBBLICI OBIETTIVO SPECIFICO 2 - AZIONI 2.1.1-2.2.1-2.4.1) BANDO 2022 – ASILO NIDO “MAGICA BULA” – GARIGA DI PODENZANO

CUP: J64D23000570006

Comune di Podenzano

Piano di sicurezza e coordinamento:

- Codice scheda		- II-1 / 02
-		
- Lavori in quota all'esterno opere esterne e intonacature	- Rischi individuati:	
	- caduta dall'alto dell'operatore per perdita equilibrio durante le operazioni;	
	- rischi connessi alle singole operazioni da svolgere (da valutare con specifiche analisi).	
-		
- Informazioni per imprese esecutrici e lavoratori autonomi sulle caratteristiche tecniche dell'opera progettata e del luogo di lavoro		
-		
- Punti critici	- Misure preventive e protettive in dotazione dell'opera	- Misure preventive e protettive ausiliarie
- Accessi ai luoghi di lavoro	- -	- Per esecuzione lavori in quota: - utilizzo di ponteggi prefabbricati del tipo a cavalletti realizzati con impalcati, parapetti e fermapiede a norma di legge con elementi con botola e scalette, - utilizzo di mantovane parasassi
- Sicurezza dei luoghi di lavoro	- -	- Impiego dei DPI prescritti per le singole lavorazioni; comunque la normale dotazione dovrà essere costituita almeno da casco, guanti, scarpe di sicurezza con suola antidrucciolevole e cintura di sicurezza con cosciali e bretelle e fune di trattenuta - Valutazione da parte di tecnico abilitato della compatibilità delle azioni di eventuali fissaggi alle strutture alle pareti e della tipologia dei fissaggi stessi
- Impianti di alimentazione e scarico	- -	- -
- Approvvigionamento e movimentazione materiali e attrezzature	- -	- a mano con utilizzo della scala fissa; - argani elettrici.
- Igiene sul lavoro	- Lavori all'aperto senza presenza nelle vicinanze di scarichi nocivi in atmosfera	- Eseguire valutazioni con riferimento alle singole attività da effettuare
- Interferenze e protezione terzi	- Area cortilizia debitamente delimitata	- Segregazione dell'area di cantiere
- Tavole allegate	- Progetto edilizio depositato in Comune	- -
-		

- PROGETTO ESECUTIVO -

*BANDO PR FESR 2021-2027 – INTERVENTI DI RIQUALIFICAZIONE ENERGETICA E
MIGLIORAMENTO/ADEGUAMENTO SISMICO DEGLI EDIFICI PUBBLICI OBIETTIVO SPECIFICO 2 -
AZIONI 2.1.1-2.2.1-2.4.1) BANDO 2022 – ASILO NIDO “MAGICA BULA” – GARIGA DI PODENZANO*

CUP: J64D23000570006

Comune di Podenzano

Piano di sicurezza e coordinamento:

- **SCHEDE II – 2**

-

- **Adeguamento delle misure preventive e protettive in dotazione dell’opera**

-

- Le schede II-2 sono identiche alle schede II-1 e utilizzate per eventualmente adeguare il fascicolo in fase di esecuzione dei lavori e ogniqualvolta sia necessario a seguito delle modifiche intervenute in un’opera nel corso della sua esistenza.

- Le schede II-2 sostituiscono le schede II-1 che sono comunque conservate fino alla ultimazione dei lavori.

- PROGETTO ESECUTIVO -

BANDO PR FESR 2021-2027 – INTERVENTI DI RIQUALIFICAZIONE ENERGETICA E
MIGLIORAMENTO/ADEGUAMENTO SISMICO DEGLI EDIFICI PUBBLICI OBIETTIVO SPECIFICO 2 -
AZIONI 2.1.1-2.2.1-2.4.1) BANDO 2022 – ASILO NIDO “MAGICA BULA” – GARIGA DI PODENZANO

CUP: J64D23000570006

Comune di Podenzano

Piano di sicurezza e coordinamento:

Codice scheda		II-2 / 01
Lavori in copertura	Rischi individuati: <ul style="list-style-type: none">- caduta dall'alto per perdita di equilibrio o crollo del tetto- lesioni per caduta di materiale dall'alto per errata imbracatura, uso di ganci non idonei e rottura funi o per errata manovra del gruista- rischi connessi alle singole operazioni da svolgere (da valutare con specifiche analisi)	
Informazioni per imprese esecutrici e lavoratori autonomi sulle caratteristiche tecniche dell'opera progettata e del luogo di lavoro		
Punti critici	Misure preventive e protettive in dotazione dell'opera	Misure preventive e protettive ausiliarie
Accessi ai luoghi di lavoro	-	- ponteggi prefabbricati del tipo a cavalletti realizzati con impalcati, parapetti e fermapiede a norma di legge con elementi con botola e scalette; - utilizzo di mantovane parasassi
Sicurezza dei luoghi di lavoro	-	impiego dei DPI prescritti per le singole lavorazioni; comunque la normale dotazione dovrà essere costituita almeno da casco, guanti, scarpe di sicurezza con suola antidrucciolevole
Approvvigionamento e movimentazione materiali e attrezzature	-	- a mano con utilizzo della scala fissa; - argani elettrici - installazione di mantovana parasassi
Igiene sul lavoro	Lavori all'aperto senza presenza nelle vicinanze di scarichi nocivi in atmosfera	Eseguire valutazioni con riferimento alle singole attività da effettuare
Interferenze e protezione terzi	Copertura ubicata direttamente sopra a sottotetto di proprietà ad uso esclusivo del Committente, in area cortilizia di proprietà, debitamente recintata	Segregazione dell'area di cantiere
Tavole allegate	Vedere se necessario tavole di progetto	-

- PROGETTO ESECUTIVO -

BANDO PR FESR 2021-2027 – INTERVENTI DI RIQUALIFICAZIONE ENERGETICA E MIGLIORAMENTO/ADEGUAMENTO SISMICO DEGLI EDIFICI PUBBLICI OBIETTIVO SPECIFICO 2 - AZIONI 2.1.1-2.2.1-2.4.1) BANDO 2022 – ASILO NIDO “MAGICA BULA” – GARIGA DI PODENZANO

CUP: J64D23000570006

Comune di Podenzano

Piano di sicurezza e coordinamento:

Codice scheda		II-2 / 02
<p>Lavori in quota all'esterno - opere esterne e intonacature</p>		
<p>Rischi individuati:</p> <ul style="list-style-type: none"> - caduta dall'alto dell'operatore per perdita equilibrio durante le operazioni; - rischi connessi alle singole operazioni da svolgere (da valutare con specifiche analisi). 		
<p>Informazioni per imprese esecutrici e lavoratori autonomi sulle caratteristiche tecniche dell'opera progettata e del luogo di lavoro</p>		
Punti critici	Misure preventive e protettive in dotazione dell'opera	Misure preventive e protettive ausiliarie
Accessi ai luoghi di lavoro	-	Per esecuzione lavori in quota: - utilizzo di ponteggi prefabbricati del tipo a cavalletti realizzati con impalcati, parapetti e fermapiede a norma di legge con elementi con botola e scalette, - utilizzo di mantovane parasassi
Sicurezza dei luoghi di lavoro	-	Impiego dei DPI prescritti per le singole lavorazioni; comunque la normale dotazione dovrà essere costituita almeno da casco, guanti, scarpe di sicurezza con suola antidrucciolevole e cintura di sicurezza con cosciali e bretelle e fune di trattenuta Valutazione da parte di tecnico abilitato della compatibilità delle azioni di eventuali fissaggi alle strutture alle pareti e della tipologia dei fissaggi stessi
Impianti di alimentazione e scarico	-	-
Approvvigionamento e movimentazione materiali e attrezzature	-	- a mano con utilizzo della scala fissa; - argani elettrici.
Igiene sul lavoro	Lavori all'aperto senza presenza nelle vicinanze di scarichi nocivi in atmosfera	Eseguire valutazioni con riferimento alle singole attività da effettuare
Interferenze e protezione terzi	Area cortilizia debitamente delimitata	Segregazione dell'area di cantiere
Tavole allegate	Vedere se necessario tavole di progetto	-

- PROGETTO ESECUTIVO -

BANDO PR FESR 2021-2027 – INTERVENTI DI RIQUALIFICAZIONE ENERGETICA E MIGLIORAMENTO/ADEGUAMENTO SISMICO DEGLI EDIFICI PUBBLICI OBIETTIVO SPECIFICO 2 - AZIONI 2.1.1-2.2.1-2.4.1) BANDO 2022 – ASILO NIDO “MAGICA BULA” – GARIGA DI PODENZANO

CUP: J64D23000570006

Comune di Podenzano

Piano di sicurezza e coordinamento:

- SCHEDA II – 3

Informazioni sulle misure preventive e protettive in dotazione dell’opera necessarie per pianificarne la realizzazione in condizioni di sicurezza e modalità di utilizzo e di controllo dell’efficienza delle stesse

La scheda II-3 indica, per ciascuna misura preventiva e protettiva in dotazione dell’opera, le informazioni necessarie per pianificarne la realizzazione in condizioni di sicurezza, nonché consentire il loro utilizzo in completa sicurezza e permettere al committente il controllo della loro efficienza

- Periodicità interventi	- Informazioni necessarie per pianificare la realizzazione in sicurezza	- Misure preventive in dotazione all’opera previste	- Verifiche e controlli da effettuare	- Periodicità controlli	- Modalità di utilizzo in condizioni di sicurezza	- Rif. scheda II
-	-	-	-	-	-	-
-	-	-	-	-	-	-
-	-	-	-	-	-	-
-	-	-	-	-	-	-
-	-	-	-	-	-	-
-	-	-	-	-	-	-
-	-	-	-	-	-	-
-	-	-	-	-	-	-
-	-	-	-	-	-	-
-	-	-	-	-	-	-

- PROGETTO ESECUTIVO -

BANDO PR FESR 2021-2027 – INTERVENTI DI RIQUALIFICAZIONE ENERGETICA E
MIGLIORAMENTO/ADEGUAMENTO SISMICO DEGLI EDIFICI PUBBLICI OBIETTIVO SPECIFICO 2 -
AZIONI 2.1.1-2.2.1-2.4.1) BANDO 2022 – ASILO NIDO “MAGICA BULA” – GARIGA DI PODENZANO

CUP: J64D23000570006

Comune di Podenzano

Piano di sicurezza e coordinamento:

12.5. CAPITOLO III - INDICAZIONI PER LA DEFINIZIONE DEI RIFERIMENTI DELLA DOCUMENTAZIONE DI SUPPORTO ESISTENTE

-
- All'interno del fascicolo sono indicate le informazioni utili al reperimento dei documenti tecnici dell'opera che risultano di particolare utilità ai fini della sicurezza per ogni intervento successivo sull'opera, siano essi elaborati progettuali, indagini specifiche o semplici informazioni.
- Tali documenti riguardano:
 -
 - a) il contesto in cui è collocata
 - b) la struttura architettonica e statica
 - c) gli impianti installati
 -
- Si precisa che qualora l'opera sia in possesso di uno specifico libretto di manutenzione contenente i documenti sopra citati ad esso si rimanda per i riferimenti di cui sopra.
- Per la realizzazione di questa parte di fascicolo sono utilizzate le successive schede, che sono sottoscritte dal soggetto responsabile della sua compilazione.
-
-

- SCHEDA III – 1

- Elenco e collocazione degli elaborati tecnici relativi all'opera nel proprio contesto

- Elenco degli elaborati tecnici relativi all'opera nel proprio contesto	- Nominativo e recapito dei soggetti che hanno predisposto gli elaborati tecnici	- Data documento	- Collocazione degli elaborati tecnici	- Note
- Pratiche comunali	- Ing. Silvio Carini	-	- Committenti e studio Ing. Silvio Carini	-
- Pratica Strutturale	-	-	-	-
- Pratica Catastale	-	-	-	-
- Attestato di Prestazione Energetica	-	-	-	-
-	-	-	-	-
-	-	-	-	-

- PROGETTO ESECUTIVO -

BANDO PR FESR 2021-2027 – INTERVENTI DI RIQUALIFICAZIONE ENERGETICA E
MIGLIORAMENTO/ADEGUAMENTO SISMICO DEGLI EDIFICI PUBBLICI OBIETTIVO SPECIFICO 2 -
AZIONI 2.1.1-2.2.1-2.4.1) BANDO 2022 – ASILO NIDO “MAGICA BULA” – GARIGA DI PODENZANO

CUP: J64D23000570006

Comune di Podenzano

Piano di sicurezza e coordinamento:

- SCHEDA III – 2

- Elenco e collocazione degli elaborati tecnici relativi alla struttura architettonica e statica dell'opera

- Elenco degli elaborati tecnici relativi all'opera nel proprio contesto	- Nominativo e recapito dei soggetti che hanno predisposto gli elaborati tecnici	- Data documento	- Collocazione degli elaborati tecnici	- Note
- Progetto Strutturale	-	-	- Ing. Silvio Carini	-
-	-	-	-	-
-	-	-	-	-
-	-	-	-	-
-	-	-	-	-
-	-	-	-	-

- SCHEDA III – 3

- Elenco e collocazione degli elaborati tecnici relativi agli impianti dell'opera

- Elenco degli elaborati tecnici relativi all'opera nel proprio contesto	- Nominativo e recapito dei soggetti che hanno predisposto gli elaborati tecnici	- Data documento	- Collocazione degli elaborati tecnici	- Note
-	-	-	-	-
-	-	-	-	-
-	-	-	-	-
-	-	-	-	-
-	-	-	-	-

- PROGETTO ESECUTIVO -

BANDO PR FESR 2021-2027 – INTERVENTI DI RIQUALIFICAZIONE ENERGETICA E
MIGLIORAMENTO/ADEGUAMENTO SISMICO DEGLI EDIFICI PUBBLICI OBIETTIVO SPECIFICO 2 -
AZIONI 2.1.1-2.2.1-2.4.1) BANDO 2022 – ASILO NIDO “MAGICA BULA” – GARIGA DI PODENZANO

CUP: J64D23000570006

Comune di Podenzano

Piano di sicurezza e coordinamento:

ELENCO ALLEGATI

- schemi grafici;
- tavole di progetto e documentazione tecnica as-built
- particolari tecnici esecutivi/costruttivi
- documentazione fotografica
- documentazione dispositivi di protezione in esercizio
-

QUADRO RIEPILOGATIVO INERENTE GLI OBBLIGHI DI TRASMISSIONE

Il presente documento è composto da n° 16 pagine	
Il C.S.P. al Committente il presente Fascicolo dell’Opera per sua presa in considerazione	
Data	Firma del C.S.P.
Il committente, dopo aver preso in considerazione il Fascicolo dell’Opera lo trasmette al C.S.E. al fine della sua modificazione in corso d’opera	
Data	Firma del Committente
Il C.S.E., dopo aver modificato il Fascicolo dell’Opera durante l’esecuzione, lo trasmette al Committente al fine della sua presa in considerazione all’atto di eventuali lavori successivi all’opera.	
Data	Firma del C.S.E.
Il Committente, per ricevimento del Fascicolo dell’Opera	
Data	Firma del Committente